

# İstikrarlı başarı, sağlıklı büyüme

2020 Sürdürülebilirlik Raporu



**BİM**

# Sürdürülebilirlik hedefleri doğrultusunda

çevremiz, ülkemiz ve insanımız için değer üretiyoruz.

Türkiye'deki yüksek indirim modelinin ilk temsilcisi olarak, başarımızı kurulduğumuz günden bugüne taşımanın gururunu yaşıyor, başarımızı geleceğe taşımak için inançla çalışıyoruz. Bu doğrultuda güçlü bir sürdürülebilirlik anlayışına sahibiz.

Toplumsal sorumluluklarımızı yerine getirmeye özen gösteriyor, değer ve sonuç odaklı sürdürülebilirlik anlayışını savunuyoruz. Milyonları kaliteli ürün ve hizmetlerle her gün mutlu etmek için çalışmalarımızı azimle sürdüreceğiz.

## İçindekiler

<b>01 Rapor Hakkında</b>	<b>33 Sorumlu Değer Zinciri</b>	<b>51 Güçlü Yönetişim ile Sürdürülebilir Büyüme</b>
<b>10 İcra Kurulu Mesajı</b>	34 Tedarik Zinciri Yönetimi	53 Öngörülebilir Ekonomik Performans
<b>12 Bir Bakışta BİM</b>	36 Çalışanlar	54 Risk Yönetimi ve İç Kontrol
16 2020 Gelişmeleri	36 İstihdam	<b>56 Ekler</b>
<b>18 Sürdürülebilirlik Yönetimi</b>	37 Kariyer Yönetimi ve Eğitimler	56 Kurumsal Üyelikler
19 BİM Sürdürülebilirlik Anlayışı	39 İş Sağlığı ve Güvenliği	56 Paydaş Diyalogu
20 Sürdürülebilirlik Öncelikleri	<b>41 Yaşanabilir Çevre</b>	57 Performans Göstergeleri
<b>25 Kaliteli Ürün ve Hizmetler</b>	43 İklim Değişikliği ve Enerji	<b>60 GRI İçerik İndeksi</b>
27 Ürün Kalitesi ve Güvenliği	43 Enerji Verimliliği ve Yenilenebilir Enerji Yatırımları	
28 BİM'in Kendi Markalı Ürünleri	44 Lojistik Faaliyetlerde Verimlilik	
28 Ar-Ge Çalışmaları	45 Ambalaj ve Atık Yönetimi	
30 Müşteri Deneyimi ve Memnuniyeti	47 Gıda Atıkları	
	48 Su Yönetimi	
	48 Biyoçeşitlilik	

## Rapor Hakkında

BİM Birleşik Mağazalar A.Ş.'nin 2020 Sürdürülebilirlik Raporu'nda, şirketin 1 Ocak-31 Aralık 2020 tarihleri arasındaki faaliyetlerinin çevresel, sosyal ve yönetim alanlarındaki sonuçları paylaşılmaktadır. Şirketin ilk sürdürülebilirlik raporu olan bu Rapor, aksi belirtilmedikçe BİM Birleşik Mağazalar A.Ş.'nin BİM ve FİLE markaları altında faaliyet gösteren Türkiye operasyonlarını kapsamaktadır. Yalnızca finansal göstergeler, BİM'in FİLE dahil olmak üzere Türkiye ve yurt dışı operasyonlarını kapsamaktadır.

BİM'in sürdürülebilirlik stratejisini ve performansını paydaşlarına şeffaflıkla sunduğu bu Rapor, Küresel Raporlama Girişimi (Global Reporting Initiative-GRI) Standartları "Temel" (Core) seçeneğine uygun olarak hazırlanmıştır. Rapor, şirket faaliyetlerinin Birleşmiş Milletler Sürdürülebilir Kalkınma Amaçları'na (SKA'lar) sağladığı katkı da paylaşılmıştır.

BİM'in paydaşları sürdürülebilirlik konularındaki her türlü soru ve görüşlerini [esg@bim.com.tr](mailto:esg@bim.com.tr) adresine iletebilmektedir.



# Kaliteli ürün ve hizmetler sunuyoruz

Yüksek kaliteyi toplum için erişilebilir hale getirmek için yola çıktık. Sıkı maliyet kontrol yönetimiyle; her gün düşük fiyat politikasıyla, alım ve operasyon gücüyle kaliteli ürün ve hizmeti 9.365 mağazamızla toplumun her kesimine taşıyoruz. Yenilikçi ürünlerimizle müşterilerin mutluluğunu artırmak için çalışıyoruz.



# Değer zincirini sorumlu şekilde yönetiyoruz

Tüm değer zincirinde operasyonlarımızı verimli ve sorumlu biçimde yönetiyoruz. Yüksek standartlar benimseyerek tedarikçilerimizin gelişimini teşvik ederken, zincirin en önemli halkası olan çalışanlarımıza yatırım yaparak yetkinliklerini artırmayı hedefliyoruz.



# Yaşanabilir bir çevre hedefiyle çalışıyoruz

Yaşanabilir bir çevre için doğal kaynakların sorumlu kullanımını önemsiyoruz. İklim değişikliğiyle mücadele için enerji verimliliğine odaklanıyor, yenilenebilir enerji yatırımları yapıyoruz. Atık yönetimi kapsamında, ambalaj ve gıda atıklarının azaltılmasını hedefliyoruz.

# Güçlü kurumsal yönetim ile sürdürülebilir büyüme sağlıyoruz

Kurumsal yönetim kapsamında yatırımcılarımızla birlikte tüm paydaşlarımızın menfaatini gözetiyor, onlar için değer oluşturmayı hedefliyoruz. Güçlü kurumsal yönetimimiz sayesinde finansal performansımızı sürdürülebilir hale getiriyor; etkin risk yönetimi ile şeffaf ve etik iş anlayışını benimsiyoruz.

## İcra Kurulu Mesajı

# Değer odaklı sürdürülebilirlik anlayışı

Değerli Paydaşlarımız,

COVID-19 salgınının tüm dünyaya getirdiği sosyal, çevresel ve ekonomik zorlukların etkisinde geçen 2020 yılını geride bıraktık. Türkiye'nin enflasyonla mücadelesinde üstlendiğimiz önemli misyon doğrultusunda bu yıl da mücadelemize kararlılıkla devam ettik ve gıda ürünlerine talebin arttığı, pandemi döneminde "Her gün düşük fiyat" politikamızdan taviz vermeden, başarılı stok yönetimi ile raflarımızı dolu tutarak müşterilerimizin yanında olduk.

Türkiye'deki yüksek indirim modelinin ilk temsilcisi olarak, "Her gün düşük fiyat" politikamız, maliyetlerden elde edilen tasarrufları ürün fiyatlarına yansıtma prensibimiz, yalın iş modelimiz ve müşterilerimizin menfaatini kısa vadeli yüksek kardan üstün tutmamız ile üstlendiğimiz toplumsal misyon aynı zamanda sürdürülebilirlik yaklaşımımızın da temelini yansıtıyor. Mevcut sürdürülebilirlik yaklaşımını ve faaliyetlerini ileriye taşımak, sorumluluk ve etki alanlarının sınırlarını doğru çizmek, iyileştirmek ve raporlamak amacıyla 2020 yılında Yönetim Kurulu kararıyla çalışmalara başlayarak sürdürülebilirlik organizasyonel yapısı oluşturduk. Bu yapı ile faaliyet alanı kapsamında; somut, etki odaklı operasyonel yetenekleri en verimli şekilde kullanmayı; sürdürülebilirlik faaliyetlerini pazarlama ve reklam faaliyeti olarak görmeyen stratejiler üretmeyi ve uygulamayı amaçlıyoruz.

BİM Sürdürülebilirlik Anlayışı kapsamında kaliteli ürünlerin erişilebilirliğinden sorumlu değer zinciri yönetimine, çevresel etkilerin azaltılmasından sürdürülebilir büyümeye kadar çeşitli stratejik alanlara odaklanıyoruz.

## Yüksek kaliteli ürünleri toplumun her kesimi için erişilebilir kılıyoruz.

2020 yılında ürün sayımızı 750'den 800'e çıkararak müşterilerimize daha fazla alternatif sunduk ve sağlıklı beslenmeye katkı sağlamak üzere meyve-sebze ürün gamımızı artırdık. Müşterilerimize daima yakın olmayı amaçlıyoruz ve yeni açılan mağazalarımızla yurt içinde 8.530, yurt dışında 835 olmak üzere toplam 9.365 mağazamızla hizmet veriyoruz. Özellikle kısıtlamaların yaşandığı pandemi sürecinde çevrimiçi alışveriş yükselen bir trend oldu. 123 mağazasıyla hizmet veren FİLE, 2021 yılı itibarıyla müşterilerinin ihtiyaçlarına mobil uygulaması üzerinden yanıt vermeye başladı.

## Özel olarak ürettirdiğimiz kendi markalı ürünlerimizin üretiminden sorumlu tedarikçilerin gelişimini destekliyoruz.

Tedarikçilerimizin tümünü yerel üreticilerden oluşturarak yerel ekonomiye katkı sağlıyoruz. 2020 yılında tedarikçilere yaklaşık 45 milyar TL ödeme gerçekleştirdik.

## Faaliyet gösterdiğimiz bölgelerde istihdama katkı sağlıyoruz.

Yaklaşık 56 bini Türkiye'de olmak üzere 60 binden fazla çalışmamız bulunuyor. 2020 yılında yaklaşık 9.000 kişiye daha iş imkanı sağladık ve 2021 yılında dört yeni bölge müdürlüğü açarak ek olarak 6.000 kişilik net istihdam oluşturmayı hedefliyoruz.

## Operasyonlarımızda çevresel ayak izimizi küçültmek üzere kararlar alıyoruz.

En önemli küresel çevre sorunlarından biri olan iklim değişikliğiyle mücadeleye katkı sağlamak üzere yenilenebilir enerji yatırımları gerçekleştiriyoruz. Toplam 14 deponun çatılarına kurulum yapılması planlanan projede ilk aşamada Batman ve Arnavutköy depolarının kurulumlarını tamamladık. 2021 yılında devam edecek çalışmalar sayesinde sera gazı salımlarında düşüş sağlamayı hedefliyoruz. Bununla birlikte, sürdürülebilir ambalaj çalışmaları sonucunda yıllık 40 ton plastik ve 49 ton kâğıt tüketimini önledik.

## Öngörülebilirliği ve şeffaflığı yüksek bir şirket olarak, sürdürülebilir ve kârlı büyümemize devam ediyoruz.

2020 yıl sonu itibarıyla konsolide satış gelirlerimiz %38 artarak 55,5 milyar TL'ye ulaşıırken, FVAÖK'miz %61 büyüme kaydederek 5,1 milyar TL oldu. Pandemi koşullarına rağmen, 1 milyar TL olarak belirlediğimiz yatırım hedefini 1,3 milyar TL olarak gerçekleştirdik. 2021 yılında açmayı planladığımız yeni mağazalar ve dört lojistik merkezi ile birlikte toplam 1,75 milyar TL'lik yatırım yapmayı planlıyoruz. Kâr payı politikamız doğrultusunda yatırımcılarımıza düzenli kâr payı dağıtmaya devam ediyoruz.

Bu vesileyle BİM Sürdürülebilirlik Anlayışı'nı yansıttığımız ve 2020 yılına dair çevresel, sosyal ve yönetim alanlarındaki performansımızı şeffaflıkla paylaştığımız ilk Sürdürülebilirlik Raporumuzu paydaşlarımıza sunmaktan mutluluk duyuyoruz. Başta çalışanlarımız olmak üzere, raporun hazırlanmasında emeği geçen tüm paydaşlarımıza teşekkürlerimizi sunarız.

## Yeni tasarımıyla...



Yenilenen mağaza sayısı

~700

## Bir Bakışta BİM

# Uygun fiyatlı ve yüksek kaliteli ürünler

## 2020 itibarıyla Türkiye ve yurt dışında,



Toplam çalışan sayısı

# 60.663

BİM'in kârlılığında %113 artış...



Net kâr

# 2,6 milyar TL

1995'te kuruluşundan bu yana uygun fiyatlı ve yüksek kalitede ürünleri tüketiciyle buluşturmayı kendine hedef edinen BİM, bugün Türkiye'nin lider marketi konumundadır. 2020 itibarıyla Türkiye ve yurt dışında toplam **60.663 çalışanı**, yurt içinde 8.530 ve yurt dışında 835 olmak üzere toplam **9.365 mağazası** ve 64'ü Türkiye'de olmak üzere toplam 69 bölge müdürlüğü ile hizmet vermektedir. Son üç yılda satışları %124 artan BİM'in yıllık net satışları 2020 itibarıyla konsolide bazda **55,5 milyar TL**'ye ulaşmıştır. Kârlılığını önceki seneye göre %113 artırarak 2020'de **2,6 milyar TL** net kâr elde etmiştir. 2020 yılında yatırımlarını artırarak sürdürmüş, tamamı öz sermayesinden finanse edilen 1,3 milyar TL değerinde yatırım gerçekleştirmiştir.

### BİM Ortaklık Yapısı (30 Haziran 2021 itibarıyla)

Merkez Bereket Gıda Sanayi ve Ticaret A.Ş.	91.153.984 TL	%15,01
Naspak Gıda Sanayi ve Ticaret A.Ş.	65.800.000 TL	%10,84
Diğer (Halka Kapalı)	18.348.000 TL	%3,02
Diğer (Halka Açık)	431.898.016 TL	%71,13
<b>Toplam</b>	<b>607.200.000 TL</b>	<b>%100</b>

BİM, Türkiye'nin en değerli şirketlerinden biri olarak ülke ekonomisine, topluma faydalı ve çevresel etkileri azaltan operasyonlar yürütmektedir. Çalışan sayısı bakımından da Türkiye'nin en büyük şirketleri arasında yer almakta, kendi bünyesi ve iş ortaklarında oluşturulan istihdam ile ülke ekonomisine fayda sağlamaktadır. BİM, etkin maliyet yönetimi ve sınırlı ürün portföyüyle yüksek indirim modelinin Türkiye'deki ilk temsilcisidir. Yalın iş modeli ve "Her gün düşük fiyat" politikasıyla çıktığı yolda enflasyonla mücadele ederek müşterilerine iyi kalitede ürünleri daima uygun fiyatlarla sunarak hanehalkının tasarruflu hayat yaşamalarına katkı sağlamaktadır. Düşük fiyat politikasıyla sektöre öncülük eden ve örnek teşkil eden BİM, enflasyonla mücadelesine önümüzdeki dönemlerde de devam edecektir.

## Yurt içi ve yurt dışında BİM kalitesi



Toplam

# 9.365 mağaza

## Kendi markalı ürünlerin net satışlardaki payı %63'tür.

BİM, benimsediği düşük fiyat ve enflasyonla mücadele politikaları kapsamında özellikle kendi markalarıyla hizmet veren bir perakende şirkettir. Bu sayede tedarikçileriyle birebir kendi ürünleri üzerine çalışmakta, ürün portföyünde kendi markalarının payını her geçen yıl artırmaktadır. Pazarlama ve reklam gibi ürün fiyatlarını yükselten abartılı harcamalardan kaçınarak kaliteden ödün vermeden tüketiciye uygun fiyatlı ürünler sunabilmektedir. BİM'in halka açıldığı yıl olan 2005'te %46 olan kendi markalarının net satışlardaki payı, 2020'de %63'e yükselmiştir. Ürün portföyünde yaklaşık 800 ürün bulunmakta olup bu ürünler müşteri talep ve beklentilerine göre güncellenmektedir. 2020 yılında 108 yeni ürün portföye eklenmiş, ayrıca meyve sebze ürün çeşitliliği artırılmıştır.

## BİM Yurt İçi Mağazalar

Mağaza  
**8.407**

Lojistik Merkezi  
**62+1\***

## FILE

Mağaza  
**123**

Lojistik Merkezi  
**2**

## BİM Fas

Mağaza  
**535**

Lojistik Merkezi  
**3**

## BİM Mısır

Mağaza  
**300**

Lojistik Merkezi  
**2**

Toplam  
**2,5 milyon m<sup>2</sup>**  
arsa üzerinde

**1,2 milyon m<sup>2</sup>**  
kapalı depolama alanı

\* Lojistik merkezlerinden biri konsolidasyona tabi bağlı ortaklıklardan GDP Gıda Paketleme Sanayi ve Ticaret A.Ş.'nin deposunu kapsamaktadır.



## Bir Bakışta BİM

2020 yılında, tüm olumsuzluklarla mücadele eden BİM, yıl boyunca raflarını boş bırakmamıştır.

## Fas'ta artan BİM varlığı



Fas'taki mağaza sayısı  
**535**

BİM, Fas ve Mısır olmak üzere iki ülkede yurt dışı operasyonlarını devam ettirmektedir. 2009'da faaliyete başlayıp 2019 yılında ilk kez net kârlılık elde eden BİM Fas operasyonu, 2020'de zorlu koşullara rağmen 535 mağaza sayısına ulaşmış ve net kârlılığını korumuştur. İkinci yurt dışı operasyonu olan Mısır'daki faaliyetleri 2013'te başlamış olup 2020'de 300 mağazasıyla hizmet vermeye devam etmiştir.

BİM, en önemli paydaşlarından olan tedarikçilerini iş ortağı olarak görür ve sorumlu satın alma ve üretim gerçekleştirir. Bütün üretim süreçlerinde ve son üründe kaliteyi gözeterek üretim yapmaları için tedarikçilerini sürekli destekler ve geliştirir. BİM, sektörde en kısa ödeme süresine sahip şirketlerden biri olarak tedarikçilerin özellikle çalışmayı istediği bir kurum olarak konumlanmaktadır. Yerel ve küresel tedarikçileriyle kurduğu güvene dayalı ilişki 2020 yılında da devam etmiştir.

### Yeni mağaza tasarımıyla hizmet veren mağaza sayısı yıl sonunda 700'e ulaşmıştır.

2020 yılı itibarıyla mağaza tasarımı yenileyen BİM, yıl boyunca yaklaşık 700 mağazasını bu tasarıma uygun olarak açmış veya yenilemiştir. Yeni tasarımı ile daha modern ve ürün görünürlüğü yüksek mağazalara sahip olurken ısı yalıtımı gibi enerji verimliliğini artıracak uygulamaları da benimsemiştir. Bu sayede, BİM mağazalarında çevresel etki ve maliyetler azaltılmıştır.

### FILE, 123 mağaza ve iki depo ile hizmet vermektedir.

#### Modern Market Deneyimi: FILE

2015 yılında BİM'in yeni perakende modeli olarak hizmete açılan FILE, BİM'in iş yapış anlayışını sürdürürken tüketicilere yenilikçi ve özel bir süpermarket deneyimi sunmaktadır. Diğer indirim marketlerine kıyasla daha geniş ve ferah alışveriş alanına sahip olan FILE mağazaları; temel gıda maddelerinin dışında kişisel bakım, et-şarküteri, unlu mamuller gibi özel hizmet bölümlerine sahiptir. Ürün çeşitliliği bakımından BİM'den daha fazla seçeneğe sahip olan FILE, yolculuğuna başladığından bu yana hızla büyümektedir. 2020 yılında 30 mağaza daha açarak 123 mağaza ve İstanbul'da iki depo ile hizmet vermektedir. 2020'de net kârlılığa ulaşan FILE, 2021'de mobil uygulama üzerinden hizmet vermeye başlamıştır. Ayrıca 2021 yılının ikinci yarısında Ankara'da üçüncü deposunu açmayı planlamaktadır.

### Bimcell, yeni internet ve karma paketleriyle özel iletişim çözümleri sunmaktadır.

#### Bimcell: Özel İletişim Çözümleri

2012 Mart ayında faaliyetlerine başlayan Bimcell, BİM'e ait ve mobil iletişim alanında faaliyet gösteren bir markadır. Yeni internet ve karma paketleriyle özel iletişim çözümleri sunan markanın abone sayısı 2020 yılında 2,1 milyon üzerine çıkmıştır. Türkiye çapında %98'lik nüfus kapsama oranına sahip olup saniye başına ücretlendirme yaparak "konuştuğun kadar öde" gibi yenilikçi ve ekonomik paketler sunmaktadır. Avantajlı yeni paketleriyle 2021'de de müşteri tabanını büyütme hedeflemektedir.

#### Artan Bimcell abone sayısı



Bimcell abone sayısı  
**2,1 milyon+**



### Pandemi ile Mücadele Döneminde BİM

Pandemi koşullarına rağmen 1.017 yeni mağaza açılmış ve ürün gamı %7 genişlemiştir.

2020 yılı boyunca COVID-19 küresel salgını her sektörü farklı biçimlerde etkilemiş, perakende sektörü ve özellikle temel gıda ürünleri satan şirketler stok ve tedarik zinciri krizleriyle karşı karşıya kalmıştır. Merkezi olmayan organizasyonel yapısıyla çevik bir yönetim sistemine sahip olan BİM, dinamik lojistik ve bilgi ağıyla karar alma ve uygulama süreçlerini hızlandırmaktadır. Bu sayede BİM, yıl boyunca tedarikçilerini sürekli destekleyerek ve etkin bir stok yönetimi izleyerek raflarını boş bırakmamıştır. "Her gün düşük fiyat" politikası ile müşterilerine kesintisiz hizmet vermeye devam etmiştir. Pandemi döneminde zorlu ekonomik koşullara rağmen konsolide bazda 1.017 yeni mağaza açarak ve ürün gamını %7 genişleterek müşterilerine kaliteli ürünleri uygun fiyatlarla sunmaya devam etmiştir. Ayrıca, kamu otoritesi tarafından zorunlu tutulan önlemlerin yanı sıra şirket yönetimi bu dönemde, çalışanların ve müşterilerin sağlığını korumak amacıyla birçok ilave tedbir almıştır.

Benimsediği müşteri odaklılık anlayışı, olumlu tedarikçi ilişkileri, kusursuz hizmet kalitesi ve nitelikli insan kaynağı ilkeleriyle BİM, 2021'de verimli ve sürdürülebilir büyüme hedefini devam ettirmektedir. Tedarikçileri, çalışanları ve müşterileri dahil tüm paydaşlarıyla şeffaflık ve dürüstlük üzerine kurduğu güvene dayalı ilişkiler sayesinde BİM, operasyonlarını 2021'de büyüterek devam ettirecektir.

## 2020 Gelişmeleri

# BİM'in ürün gamı %7 genişlemiştir.

Çalışan Sayısı  
**60.663**

Net Satış  
**55,5 milyar TL**

Mağaza Sayısı  
**9.365**

Net Kâr  
**2,6 milyar TL**

- 2020 yıl sonu itibarıyla BİM'in bir önceki yıla göre konsolide satış hacmi %38 artışla 55,5 milyar TL'ye ulaşırken FVAÖK, %61 büyüme kaydederek 5,1 milyar TL olmuştur.
- BİM konsolide bazda 1,3 milyar TL tutarında yatırım gerçekleştirmiştir.
- Yurt içi ve yurt dışında açılan 1.017 yeni mağaza ile toplam mağaza sayısı 9.365'e ulaşmıştır.
- Kendi markalı ürünlerin satış oranı %63 olmuştur.
- Ortalama günlük konsolide müşteri ziyaret sayısı 4,7 milyon olmuştur.
- Ürün çeşidi 750'den 800'e çıkmıştır.
- Tedarikçilerin tümü yerel olup sayısı 1.535'e ulaşmıştır.
- 2020 yılında 891 tedarikçi denetimi gerçekleştirilmiştir.
- 55.969'u Türkiye'de olmak üzere toplam 60.663 çalışanı bulunmaktadır.
- Kişi başı yaklaşık 8 saat olmak üzere toplam 441.242 kişi\*saat İSG eğitimi verilmiştir.
- BİM'in yeni mağaza tasarımında mağaza başına ortalama %25 ısı ve %10 elektrik tasarrufu elde edilmiştir.
- Metrekare başına enerji yoğunluğu 2018 yılına kıyasla 2020 yılında %4 azalarak 200,8 kWh/m<sup>2</sup>, sera gazı yoğunluğu ise yaklaşık %10 azalarak 125,0 kg CO<sub>2</sub>/m<sup>2</sup> olmuştur.
- Sürdürülebilir ambalaj çalışmaları sonucunda yıllık 40 ton plastik ve 49 ton kâğıt tüketimi önlenerek 3 milyon TL tasarruf sağlanmıştır.
- 2020 yılında toplam 327 bin ton tehlikesiz atığın %91'ini oluşturan katı atıkların geri dönüşümü sağlanmıştır.



## Sürdürülebilirlik Yönetimi

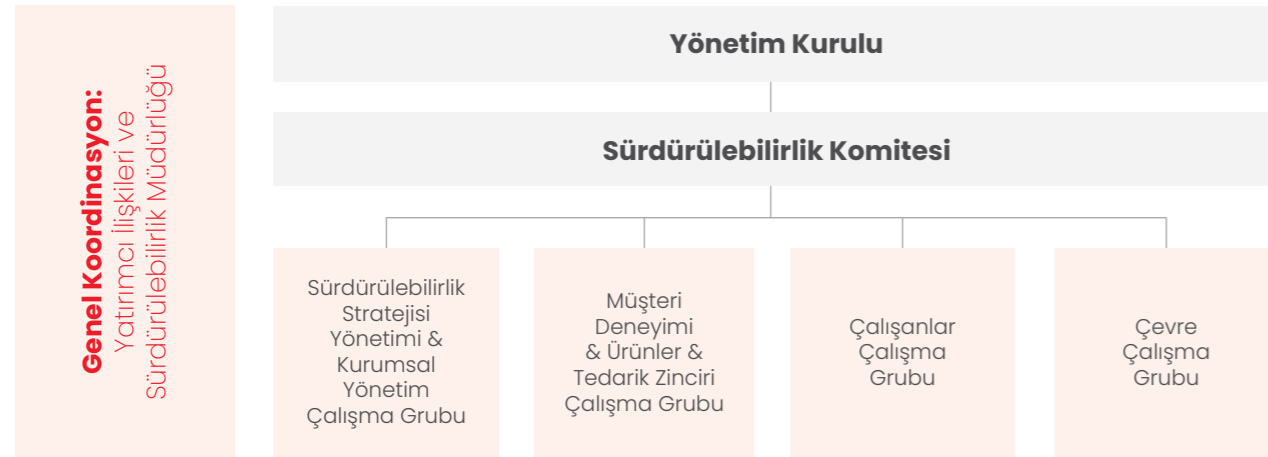
## İş modeline entegre sürdürülebilirlik

İş dünyası; iklim krizi, kısıtlı doğal kaynaklar, teknolojik gelişmeler ve değişen tüketici davranışlarıyla bir dönüşümün içindedir. Bunun yanı sıra COVID-19 salgını tüm dünyada her sektör üzerinde farklı etkilere sebep olmuştur. Bu süreçte gıdaya olan talep artarken, beraberinde gıda güvenliği ve tedariki başta olmak üzere çeşitli sorunlar baş göstermiştir.<sup>1</sup> Öte yandan; çevresel, sosyal ve yönetim (ÇSY) alanlarında riskleri ve fırsatları proaktif yöneten şirketlerin pandemi sürecinin olumsuz etkilerine karşı daha dayanıklı olduğu görülmüştür.

BİM, sürdürülebilirliği; uzun vadeli değer üretimi, üretilen değeri sürekli kılmak ve artırmak amacıyla ÇSY faktörlerinin faaliyetlerinde ve karar mekanizmalarında dikkate alınması ve ÇSY alanlarındaki risklerin ve fırsatların etkin biçimde yönetilmesi olarak görmektedir. Bu doğrultuda, sürdürülebilirliğin iş modeline entegrasyonu için 2020 yılında kapsamlı çalışmalar gerçekleştirmiştir. Bu çalışmalar ile sürdürülebilirlik yapısının kurulması, mevcut durum ve kıyaslama analizi

ile önceliklendirme analizinin yapılması, sürdürülebilirlik stratejisinin geliştirilmesi (BİM Sürdürülebilirlik Anlayışı) ve sürdürülebilirlik yol haritasının oluşturulması tamamlanmıştır. 2022 yılı içinde de uzun vadeli hedeflerin açıklanması planlanmaktadır.

BİM'in Yönetim Kurulu'na bağlı bir Sürdürülebilirlik Komitesi oluşturulmuştur. İki Yönetim Kurulu üyesi, Mali İşler Başkanı (CFO) ve Operasyon Başkanı'ndan (COO) oluşan Komite'ye Bağımsız Yönetim Kurulu üyesi başkanlık etmektedir. Komite'ye bağlı i) Sürdürülebilirlik Stratejisi Yönetimi & Kurumsal Yönetim, ii) Müşteri Deneyimi & Ürünler & Tedarik Zinciri, iii) Çalışanlar ve iv) Çevre olmak üzere dört çalışma grubu görev yapmaktadır. Çalışma gruplarında ilgili birimlerden yöneticiler ve çalışanlar bulunmaktadır. Her çalışma grubunun hayata geçireceği eylemler sürdürülebilirlik yol haritasında tayin edilmiştir. Ayrıca, sürdürülebilirlik hedefleri de çalışmalara yön vermektedir.



BİM Sürdürülebilirlik Komitesi Çalışma Esasları'na [buradan](#) ulaşabilirsiniz.

<sup>1</sup> FAO, COVID-19 pandemic – impact on food and agriculture.

## BİM Sürdürülebilirlik Anlayışı

## İnsanlığın menfaati için üretilen çözümler

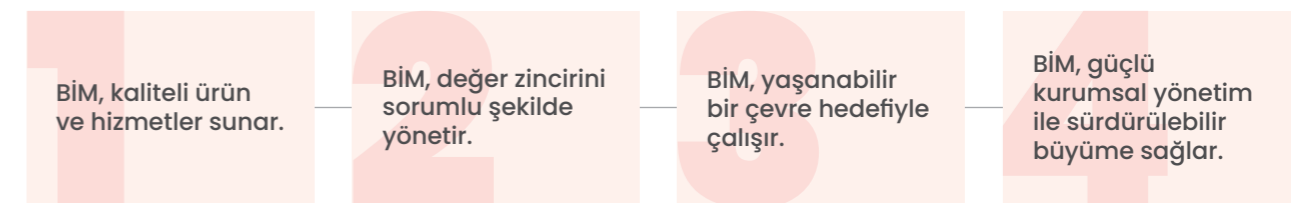
Türkiye'deki yüksek indirim modelinin ilk temsilcisi olan BİM, Sürdürülebilirlik Anlayışı ile daima ilerlemeyi ve paydaşları için ortak değer üretmeyi taahhüt etmektedir. "Her gün düşük fiyat" politikası, maliyetlerden elde edilen tasarrufları ürün fiyatlarına yansıtma prensibi ve yalın iş modeli ile önemli bir toplumsal misyon üstlenen BİM'in bu felsefesi, aynı zamanda sürdürülebilirlik yaklaşımının temelini yansıtmaktadır.

BİM, günlük operasyonlarında müşterilerinin menfaatini kısa vadeli yüksek kardan üstün tuttuğu gibi, Sürdürülebilirlik Anlayışı doğrultusunda insanlığın ve gelecek nesillerin menfaatini de gözetmektedir. BİM, gerçek etki üretebileceği ve sorunların çözümüne katkı sağlayabileceği konulara odaklanmakta ve insanlığın menfaati için çalışmaktadır.

Kuruluşundan bu yana toplumsal sorumluluklarını en üst düzeyde tutan BİM, değer ve sonuç odaklı sürdürülebilirlik anlayışını savunmakta ve sürdürülebilirliği bir pazarlama ve reklam faaliyeti olarak görmemektedir. Bu konudaki iletişim faaliyetlerini toplumsal farkındalığa katkı sağlamak amacıyla yürütmektedir. Sürdürülebilirlik stratejisini benimserken faaliyet alanı kapsamında somut, etki odaklı, operasyonel yeteneklerini en verimli şekilde kullanabileceği stratejiler üreterek uygulamaktadır. BİM, faaliyet alanını, iş modelini ve kurum kültürünü göz önünde bulundurarak, Birleşmiş Milletler Sürdürülebilir Kalkınma Amaçları'na (SKA) katkıda bulunmaktadır.

BİM, iş modeli kapsamında; yüksek kaliteli ürünleri erişilebilir kılmakta, etkin maliyet yönetimi sayesinde başarıyla uyguladığı "Her gün düşük fiyat" politikasıyla hane halkı satın alma gücüne katkı sağlamakta, sorumlu satın alma ve üretimi teşvik etmekte, müşterilerine ulaşılabilir olmak için onlara en yakın noktalarda hizmet vermektedir.

BİM Sürdürülebilirlik Anlayışı, şirketin iş modeli doğrultusunda vizyonunu ve odaklandığı sürdürülebilirlik konularını anlatır:



## Sürdürülebilirlik Öncelikleri

## Katılımcı paydaş analizi süreci

BİM'in sürdürülebilirlik alanında odaklanması gereken öncelikli konuları belirlemek üzere mevcut durum ve kıyaslama analizi ile katılımcı bir paydaş analizi süreci yürütülmüştür.

**Mevcut Durum ve Kıyaslama Analizi**

BİM'in ÇSY yönetiminde mevcut durumunu ortaya koymak üzere, sektörde yerel ve küresel şirketlerle kıyaslama yapılmıştır. Çalışmalar sonucunda BİM'in sürdürülebilirlik alanında mevcut durumu ortaya konarak performansını ileriye taşıması için geliştirilmesi gereken alanlar belirlenmiştir.

**Önceliklendirme Analizi**

BİM'in sürdürülebilirlik alanında odaklanması gereken öncelikli konuları belirlemek üzere uluslararası literatür, paydaş görüşleri ve iş stratejisi entegre bakış açısıyla değerlendirilmiştir.

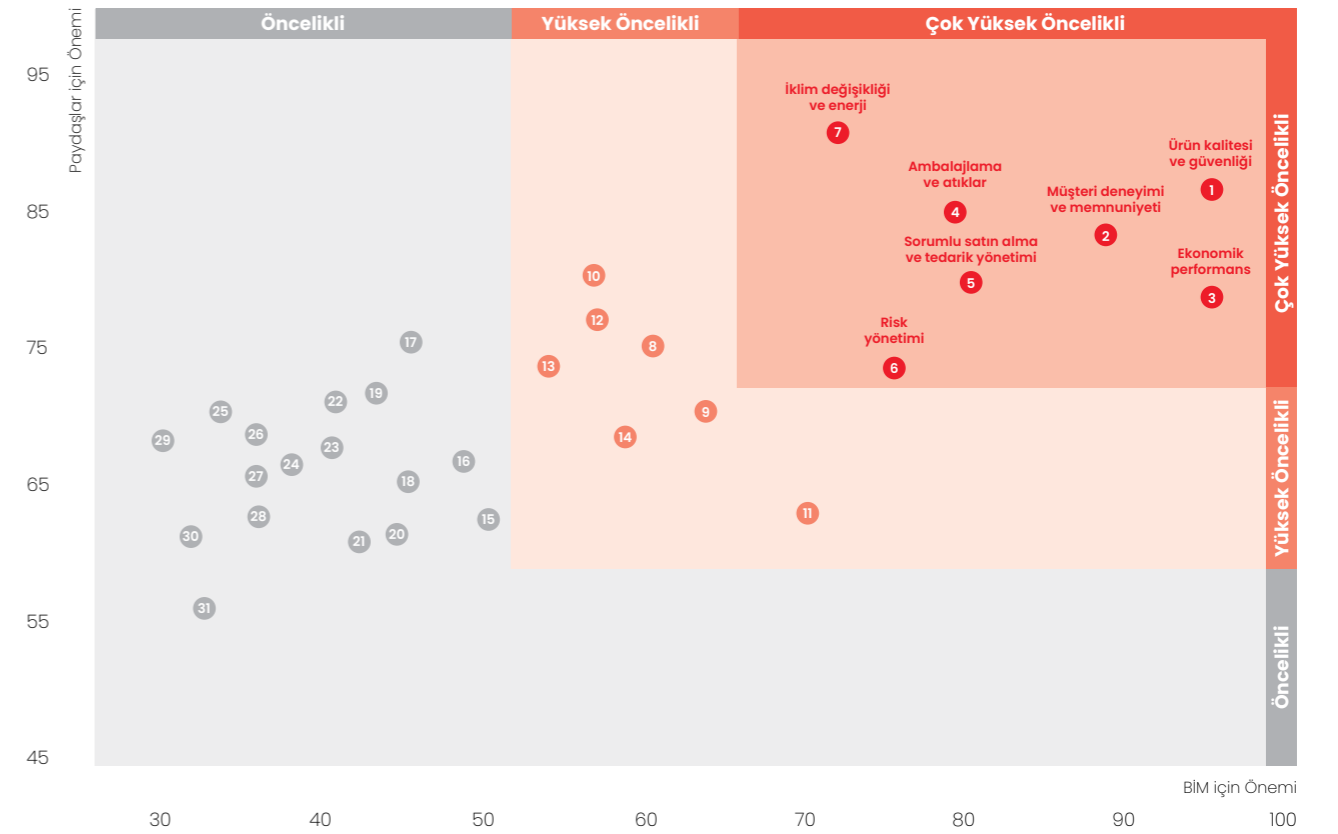
AA1000 Paydaş Katılım Standardı'na uygun kapsayıcı bir paydaş analizi gerçekleştirilmiştir. Paydaşların öncelikleri belirlenirken;

- İç paydaşlar olan çalışanlara ve stratejik dış paydaşlar olan yatırımcılar, müşteriler, tedarikçiler, iş ortakları, sivil toplum kuruluşları (STK) ve uluslararası örgütlerden temsilcilere çevrimiçi soru formuyla ulaşılmıştır.
- Uluslararası ve yerel gelişmelerin incelendiği dış trend analizi kapsamında Dünya Ekonomik Forumu'nun işaret ettiği küresel risklere dair öngörüler, Sürdürülebilirlik Muhasebesi Standartları Kurulu'nun (Sustainability Accounting Standards Board, SASB) sektörlere özel hazırladığı öncelikli konular, SKA'lar, Avrupa Yeşil Mutabakatı, 11. Kalkınma Planı ve pandemi sonrası dönemin perakende trendleri incelenmiştir.

BİM'in iş öncelikleri analiz edilirken;

- BİM'in iş stratejisi doğrultusunda odaklandığı konular değerlendirmeye alınmıştır.
- BİM'in Yönetim Kurulu üyelerinden birebir toplantılar, üst yönetimden ise çevrimiçi soru formuyla görüş alınmıştır.
- SASB'nin öncelikli konuları belirlemede önerdiği, her konunun farklı etkiler ve fırsatlar bakımından ele alınmasını sağlayan etki analizi metodolojisi kullanılmıştır. Finansal ve yasal açıdan, inovasyon ve rekabet bakımından ön plana çıkan risk ve fırsatlar değerlendirilmiştir.

Önceliklendirme analizi sonucunda çok yüksek öncelikli ve yüksek öncelikli konular belirlenmiştir.

**ÖNEMLİLİK MATRİSİ**

Çok Yüksek Öncelikli	Yüksek Öncelikli	Öncelikli
1. Ürün kalitesi ve güvenliği 2. Müşteri deneyimi ve memnuniyeti 3. Ekonomik performans 4. Ambalajlama ve atıklar 5. Sorumlu satın alma ve tedarik yönetimi 6. Risk yönetimi 7. İklim değişikliği ve enerji	8. İş etiği 9. Ar-Ge ve inovasyon 10. İnsan hakları ve adil çalışma koşulları 11. Erişilebilir gıda 12. Gıda atıkları 13. Şeffaflık 14. Kurumsal yönetim	15. Yetenek yönetimi 16. Teknoloji ve dijital dönüşüm 17. İş sağlığı ve güvenliği 18. Rüşvet ve yolsuzlukla mücadele 19. Su ve atık sular 20. Yerel kalkınmaya katkı 21. Ürün bilgilendirmesi 22. Çalışan bağlılığı ve memnuniyeti 23. Döngüsel ekonomi 24. Sürdürülebilir tarım 25. Fırsat eşitliği ve çeşitlilik 26. Paydaş katılımı 27. Veri gizliliği ve siber güvenlik 28. Çok paydaşlı girişimler ve iş birlikleri 29. Biyoçeşitlilik 30. Hayvan refahı 31. Sosyal sorumluluk programları

## Sürdürülebilirlik Öncelikleri

Önem Derecesi	İlgili Strateji Alanı	Öncelikli Konu	Nasıl Yönetiliyor?	İlgili Bölüm	İlgili SKA
Çok Yüksek Öncelikli	BİM, kaliteli ürün ve hizmetler sunar.	Ürün kalitesi ve güvenliği	BİM, müşterilerine kaliteli ve güvenli ürünleri özel olarak ürettirerek en uygun fiyatlarla sunmaktadır. Gıda güvenliği, uluslararası standartlara uygun şekilde sağlanmaktadır.	Kaliteli Ürün ve Hizmetler	12
	BİM, kaliteli ürün ve hizmetler sunar.	Müşteri deneyimi ve memnuniyeti	Müşterilerin faydasını, kısa vadeli yüksek kardan daha çok önemsemektedir. Koşulsuz iade politikasıyla, müşterilerin memnun kalmadıkları ürünleri tartışmasız iade etmesini sağlamaktadır. Müşterilere en yakın noktalardaki mağazaları ve kaliteli ürün ve hizmetleriyle müşteri memnuniyetini sürekli üst düzeyde tutmaktadır.	Kaliteli Ürün ve Hizmetler	12
	BİM, güçlü kurumsal yönetim ile sürdürülebilir büyüme sağlar.	Ekonomik performans	Her yıl güçlü ekonomik performansını sürdürürken, aynı zamanda kâr payı politikasına uygun şekilde yatırımcılarına düzenli kâr payı dağıtmaktadır. "Her gün düşük fiyat" politikasıyla toplumun refahına ve satın alma gücüne katkı sağlamaktadır. Tüm operasyonlarında ve karar alma süreçlerinde uyguladığı etkin maliyet yönetimi ile aynı zamanda çevresel etkilerini azaltmaktadır. Faaliyet gösterdiği bölgelerin istihdamına önemli bir destek sağlarken, en önemli paydaşlarından biri olarak gördüğü tedarikçilerine, uyguladığı kısa ödeme süreleri ve diğer desteklerle kolaylık sağlamaktadır.	Güçlü Yönetişim ile Sürdürülebilir Büyüme	8
	BİM, yaşanabilir bir çevre hedefiyle çalışır.	Ambalajlama ve atıklar	Kendi markalarına ait ambalajların çevresel etkisini daha iyi yönetmek ve maliyet yapısını etkinleştirmek için çalışmalar yapmaktadır. Ayrıca, kamu projelerine destek vermektedir.	Yaşanabilir Çevre	12
	BİM, değer zincirini sorumlu şekilde yönetir.	Sorumlu satın alma ve tedarik yönetimi	Sorumlu satın alma ve üretim prensipleri doğrultusunda tüm tedarik zinciri boyunca operasyonlarını verimli hale getirerek sosyal ve çevresel koşulları iyileştirmektedir. Yüksek alım gücü ve özel olarak ürettiği ürünlerle, tedarikçilerin düşük maliyetle kaliteli üretim yapmalarına destek olmaktadır. Kendi markalı ürünlerin üreticilerini sorumlu üretime teşvik ederek sektörünü dönüştürmekte ve geliştirmektedir. Etkin izleme ve denetim mekanizmasıyla tedarik zincirinin sürdürülebilirliğini ve kalitesini üst düzeyde tutmaktadır.	Sorumlu Değer Zinciri	8 12
	BİM, güçlü kurumsal yönetim ile sürdürülebilir büyüme sağlar.	Risk yönetimi	Sağlam ve sürdürülebilir bir büyüme için risk ve fırsatları proaktif şekilde yönetmektedir. Şirketin gelecek hedefleri doğrultusunda ÇSY alanlarındaki risklerin etkin yönetimini gerçekleştirmektedir.	Güçlü Yönetişim ile Sürdürülebilir Büyüme	16
	BİM, yaşanabilir bir çevre hedefiyle çalışır.	İklim değişikliği ve enerji	Yalın iş modeliyle, enerji tüketimi dahil gereksiz tüm harcamalardan kaçınarak verimlilik odaklı çalışmaktadır. İklim değişikliğiyle mücadeleye katkı vermek için operasyonlarında çevresel etkiyi azaltmaya odaklanmaktadır. Bu kapsamda enerji verimliliğini sağlayacak somut adımlar atmaya ve yenilenebilir enerji yatırımları yapmaktadır. Etkin lojistik altyapısıyla kaynak verimliliğini artırmaktadır.	Yaşanabilir Çevre	7 13
Yüksek Öncelikli	BİM, güçlü kurumsal yönetim ile sürdürülebilir büyüme sağlar.	İş etiği	Yerel ve uluslararası mevzuatlarla uyumlu, etik iş anlayışı doğrultusunda tüm paydaşlarıyla adil, şeffaf, sorumlu ve hesap verebilirlik ilkelerine dayalı ilişkiler kurmaktadır.	Güçlü Yönetişim ile Sürdürülebilir Büyüme	16
	BİM, kaliteli ürün ve hizmetler sunar.	Ar-Ge ve inovasyon	İnovasyon çalışmalarıyla sorumlu ve yenilikçi ürünler geliştirmektedir. Herkes için sağlıklı, faydalı, kaliteli ve yenilikçi ürünlerin üretilmesini sağlamaktadır. Çevre ve toplum için sorumlu satın alma ve üretim için çözümler geliştirmekte; kamu, özel sektör ve STK'larla iş birlikleri yaparak iş dünyasının sürdürülebilirlik dönüşümünü desteklemektedir.	Kaliteli Ürün ve Hizmetler	12
	BİM, değer zincirini sorumlu şekilde yönetir.	İnsan hakları ve adil çalışma koşulları	İnsan kaynakları politikalarında din, dil, ırk ve cinsiyet gibi herhangi bir konuda ayrımcılığa müsamaha göstermemektedir. Değer zinciri boyunca insani değerleri gözetmekte, yaşam kalitesini yükseltmek için çalışmaktadır.	Sorumlu Değer Zinciri	5 8
	BİM, kaliteli ürün ve hizmetler sunar.	Erişilebilir gıda	Yüksek kaliteli ve güvenli ürünleri, müşterileri için düşük maliyetlerle özel olarak ürettirmektedir. Operasyon maliyetlerini en düşük seviyede tutarak, kaliteden ödün vermeden düşük fiyat sağlamaktadır. Abartılı dekorasyon ve reklam maliyetlerinden kaçınmaktadır. Yüksek kaliteyi herkes için erişilebilir hale getirmektedir.	Kaliteli Ürün ve Hizmetler	1
	BİM, yaşanabilir bir çevre hedefiyle çalışır.	Gıda atıkları	Gıda atıklarının azaltılması için mağaza ve depo operasyonlarında soğuk zinciri koruyan çeşitli projeler hayata geçirmekte ve kamu projelerine destek vermektedir. Gıda atıkları, çalışanların performans değerlendirme kriterlerinden biridir.	Yaşanabilir Çevre	12
	BİM, güçlü kurumsal yönetim ile sürdürülebilir büyüme sağlar.	Şeffaflık	Faaliyetlerine ilişkin bilgileri, ÇSY stratejisi ve performansını paydaşlarıyla şeffaflıkla paylaşmaktadır.	Güçlü Yönetişim ile Sürdürülebilir Büyüme	16
	BİM, güçlü kurumsal yönetim ile sürdürülebilir büyüme sağlar.	Kurumsal yönetim	BİM, kurumsal yönetim kapsamında yatırımcıları ile tüm paydaşlarının menfaatinin gözetilmesini ve onlar için değer oluşturmaktadır. Güçlü kurumsal yönetim sayesinde finansal performansını sürdürülebilir hale getirirken, etkin risk yönetimi ile şeffaf ve etik iş anlayışını benimsemektedir.	Güçlü Yönetişim ile Sürdürülebilir Büyüme	16



# Kaliteli Ürün ve Hizmetler

- 27 Ürün Kalitesi ve Güvenliği
- 28 BİM'in Kendi Markalı Ürünleri
- 28 Ar-Ge Çalışmaları
- 30 Müşteri Deneyimi ve Memnuniyeti

## Kaliteli Ürün ve Hizmetler

Müşteri odaklı  
çalışma kültürü

## Toplam satışlarda büyüme



Son 3 yılda toplam satış artışı  
**%124**

BİM'in anlayışının temelinde operasyonel maliyetleri en düşük seviyede tutarak kazanımlarını müşterilerine fiyat indirimi olarak yansıtmak yatmaktadır. Etkin maliyet yönetimi, "Her gün düşük fiyat" politikası, alım ve operasyon gücü ile yüksek kaliteli, güvenli ve yenilikçi ürünler toplumun her kesimi için erişilebilir hale gelmektedir.

BİM'in 1995 yılında 21 mağaza ile başlayan yolculuğu bugün yurt içinde 8.530, yurt dışında 835 olmak üzere toplam 9.365 mağaza ile devam etmektedir. Küresel salgının tüm sektörleri etkileyen zorlu koşullarına rağmen 2020'de yeni açılan 1.017 mağaza ile yıllık mağaza sayısında %12 oranında büyüme gerçekleşmiştir. Her zaman müşterilerinin ihtiyaçlarını gözeten ve müşteri odaklı bakış açısıyla çalışan BİM, ürün sayısını 750'den 800'e çıkararak ve 2020'de ürün gamını genişleterek müşterilerine daha fazla alternatif sunmuştur. BİM'in kaliteden ödün vermeyen anlayışı ve toplumun geniş kesimlerine hitap eden ürünleri sayesinde toplam satışları son üç yılda %124 oranında artmıştır.

**BİM; Türkiye, Fas ve Mısır'daki 9.365 mağazasında müşterilerine 800 çeşit ürün sunmaktadır.**

BİM, organizasyonel yapısı, etkin maliyet yönetimi uygulamaları ve sınırlı ürün portföyüyle indirim modelinin Türkiye'deki ilk temsilcisidir. BİM'in indirim anlayışı üç ana unsura dayanmaktadır:

- Dinamik organizasyon yapısıyla bölge genel müdürlükleri ve mağazalar arasında etkin bir lojistik ve bilgi ağı kurarak karar alma ve uygulama süreçlerini hızlandırmak,
- Ürün fiyatlarını yükseltecek her türlü gereksiz harcamadan kaçınmak; yönetim, mağaza dekorasyonu, personel, dağıtım, pazarlama ve reklam maliyetlerini en düşük seviyede tutmak,
- Ürün portföyünü yaklaşık 800 adet üründen oluşturarak kalite standartlarının denetimini en etkin biçimde gerçekleştirmek ve ürünlerin mümkün olan en uygun fiyatla müşteriye ulaşmasını sağlamak.

## Ürün Kalitesi ve Güvenliği

## En uygun fiyata en kaliteli ürünler

BİM'de kaliteli ürünler en uygun fiyata sunulmakta ve gıda güvenliği sistematik şekilde ulusal standartlar temelinde yönetilmektedir. Müşterilerin ihtiyaçlarını eksiksiz ve sürekli olarak karşılayabilmeyi amaçlayan BİM, gıda güvenliği konusunda sürekli iyileştirme yapmayı şirket politikası olarak benimsemiştir. Bu amaçla Satınalma Genel Müdürlüğü'ne bağlı Kalite Güvence Müdürlüğü bulunmaktadır.

Kalite Güvence Müdürlüğü'nün görevlerinden bazıları şöyledir:

- Satın alınan ürünlerin belirlenen stratejiler uyarınca kalite standartlarını sürdürülebilir kılmak adına çalışmalar yapmak,
- Ürün ambalajlarının yasal takipleri için çalışmalar yapmak,
- Ürün grubuna ilişkin yasal değişiklikleri ve problemleri takip etmek,
- Ürünlerin kalitesini prosedürlere uygun şekilde kontrol etmek,
- Gerekli durumlarda ve planlanan zamanlarda testler uygulamak.

Kendi markalarına ait ürünler uluslararası gıda güvenliği yönetim sistemleri sertifikalı tesislerde üretilmekte, tamamı denetlenerek tüketici sağlığı ve güvenliği açısından değerlendirilmektedir. 2020 yılında ürünlere yönelik 11.368 analiz gerçekleştirilmiştir. Ürün güvenliği ve tüketici sağlığı konusunda yasal mevzuata tam uyum politikası mevcuttur. Kendi markalarımızı üreten tedarikçiler ve markalı üreticilerden uluslararası sertifikası olmayanlar; ürün güvenliği, altyapı ve proses, temizlik uygulamaları, zararlarla mücadele ve kritik uygulamalar başlıkları altında denetlenmektedir. Ürünlerin tamamı, Bakanlık onaylı laboratuvarlarda kontrolden geçmektedir.

## İnsan sağlığına azami değer



BİM, sunduğu kaliteli ürünlerle insan sağlığına verdiği değeri ortaya koymaktadır. Ürün portföyünün kalitesini kontrol etmek amacıyla, resmi ve özel laboratuvarların yanı sıra gerektiğinde uluslararası laboratuvarlar ile koordinasyon halinde çalışmaktadır. Bu laboratuvarlarda, BİM'de satılan tüm gıda ürünleri fiziksel, kimyasal, mikrobiyolojik açıdan test edilmektedir. Satışa sunulan gıda ürünlerinde, patojen olan ve olmayan mikroorganizmalar, toksinler, zirai ilaçlar, veteriner ilaçları, antibiyotik kalıntıları, kullanımı sınırlı katkı ve koruyucular, GDO gibi içeriklerin; satışa sunulan gıda dışı ürünlerde ise azo boyar maddeler, fitatlar, ağır metaller gibi insan sağlığını tehdit edebilen içeriklerin kontrolü düzenli olarak yapılmaktadır. Ayrıca, şirket politikası gereği insan sağlığına zararlı tütün ve alkollü ürünler satılmamaktadır.

**Ambalaj Standartlarının iyileştirilmesi Projesi**

BİM, ürün ambalajlarında zararlı maddelerin ortadan kaldırılması ile insan sağlığını gözetmektedir. Ambalaj Standartlarının iyileştirilmesi Projesi sayesinde gıdaya temas eden ambalajların insan sağlığına etkilerinin ve ambalaj atıklarının çevresel etkisinin azaltılması hedeflenmiştir.

## BİM'in Kendi Markalı Ürünleri

# Kendi markalarını satışta Türkiye'nin öncüsü

## BİM'in kendi markalı ürünlerine büyük rağbet



BİM'in kendi markalarının net satışlardaki payı **%63**

BİM, yüksek kaliteli ürünleri müşterileri için özel olarak üretmekte ve bu ürünleri en uygun fiyatlara sunmaktadır. İş modelinde önemli yeri olan kendi markalarına ait ürünler ile BİM, ürün gamını etkili şekilde yönetirken, kalite ve gıda güvenliğinden ödün vermeden farklı kategorilerdeki ürünleri müşterileri ile buluşturmaktadır. BİM mağazalarında yer alan kendi markalarına ait ürünlerin formülü ve tasarımı yalnızca BİM'e aittir ve üretim, şirketin seçtiği tedarikçiler tarafından yapılmaktadır. Dolayısıyla ilgili ürünlerde dinamik bir yönetim anlayışı hakimdir. Bu ürünlerin en önemli özelliği ise aynı kalitedeki benzer ürünlerden daha uygun fiyatlı olmasıdır.

BİM, kendi markalarıyla satış yapma anlayışını Türkiye perakende sektörüne getiren ilk şirkettir. Yüksek kaliteli bu ürünleri uygun fiyata sunarak Türkiye'nin enflasyonla mücadelesinde önemli bir rol oynamaktadır. BİM, kendi markalarına ait ürün

portföyünü her geçen yıl geliştirmektedir. Kendi markalarının net satışlardaki payı halka açıldığı yıl olan 2005'te %46 iken, 2020'de %63'e yükselmiştir. BİM, 2021 yılında hem BİM hem de FİLE mağazalarında kendi markalarına ait ürünlerin toplam ürünler içindeki oranının artmasını hedeflemektedir.

## BİM'in kendi markalarına ait ürünlerinin net satışlardaki payı 2020'de %63 olmuştur.

Yeni bir tedarik sistemi kuran FİLE organizasyonu, ürün portföyüne ulusal ve uluslararası markaların yanı sıra yeni kendi markalarını da dahil etmiştir. Temel ürün kategorilerinde üç yeni kendi markasını ilk kez tüketicilerin beğenisine sunan FİLE'nin satışlarının %33'ü kendi markalarına ait ürünlerden oluşmaktadır. Türkiye'de daha önce piyasaya sunulmamış 63 adet ürün ilk defa FİLE mağazalarında tüketici ile buluşmuştur.

## Ar-Ge Çalışmaları

### 2020 yılında müşterilere sunulan yeni ürünlerin %39'u BİM'in kendi markalı ürünlerinden oluşmuştur.

Yeni ürünlerin ortaya konması ve daha çok tüketiciye ulaşılması için Ar-Ge çalışmalarına odaklanılmaktadır. Ar-Ge'nin büyüme stratejisindeki önemini farkında olan BİM, Ar-Ge çalışmalarını önemli paydaşlarından tedarikçileri ile birlikte gerçekleştirmektedir. Tedarikçilerin de katıldığı çalışmalar ve testler sonucu, 2020 yılında 108 yeni ürün tüketicilerle buluşmuştur. BİM'in indirim konseptinin temel unsurlarından olan kendi markalarına ait ürünler, 2020 yılında müşterilere sunulan yeni ürünlerin %39'unu oluşturmuştur.

## BİM'in kendi markalı ürünlerine ödüller

Türkiye'nin ilk tüketici girişimi Tüm Tüketicileri Koruma Derneği (TTKD) tarafından yapılan ve zeytinyağı sektöründe tüketicilerin markaya ilgi derecesini ölçen araştırmada Sırım Zeytinyağı, en beğenilen ve en çok tercih edilen markalardan biri seçilmiştir. Yapılan değerlendirmede Sırım, Altın Marka Tüketici Ödülü'ne layık görülerek "Tüm Tüketicilere Tavsiye Ediyoruz" logosunu almaya hak kazanmıştır. Sırım Zeytinyağı ayrıca 2020 yılında Avrasya Tüketicileri Koruma Derneği tarafından Yılın Önerilen Markası Ödülü'ne layık görülmüştür.

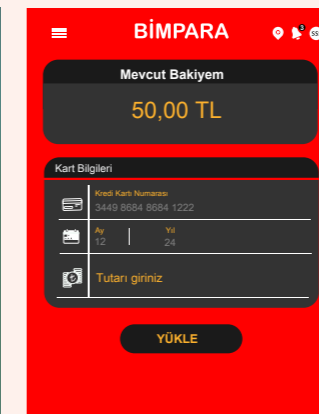
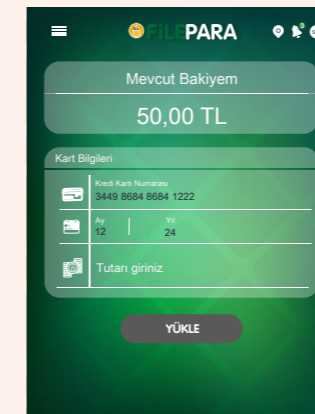
2020 yılında International Taste Institute tarafından BİM'in kendi markasına ait üç ürünü (Buono Katmer, XL İnce Çikolatalı Gofret, Gofgof) Üstün Lezzet Ödülü'ne layık görülmüştür.



BİM'in müşterilerine sunduğu ürünler dört ana gruba ayrılmaktadır:

BİM'in kendi markalarına ait (private label) ürünler	Spot ürünler	Seçkin (Exclusive) ürünler	Markalı ürünler
Kendi markasına ait ürün kavramını perakende sektörüne ilk olarak Dost Süt ile getiren BİM, bu kavramın Türkiye'deki öncüsüdür. Mağazalarında yer alan kendi markalarına ait ürünler, markası ve formülü yalnızca BİM'e ait olan ve BİM'in seçtiği tedarikçiler tarafından üretilen yüksek kaliteli ürünlerdir.	Spot ürünler, stoklarda sürekli olarak bulundurulmayan, haftalık periyotlarla tüketiciye sunulan ürünlerdir. Satışa sunuldukları günlerde BİM mağazalarında müşteri yoğunluğu oluşturmakta ve normal listeli ürünlerin satışını da artırmaktadırlar.	BİM için özel olarak tasarlanmış paket boyları veya içeriklerle sunulan markalı ürünlerdir ve yalnızca BİM mağazalarında bulunmaktadır.	Piyasada yaygın olarak tanınan markalı ürünlerdir.

## FİLEPARA ve BİMPARA



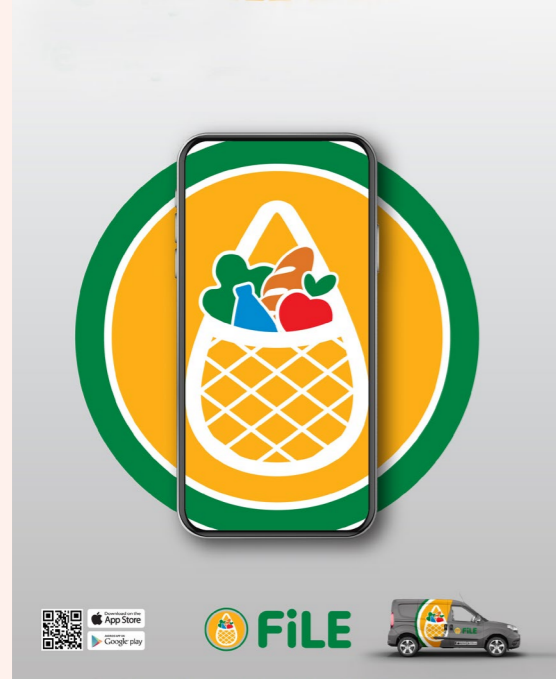
BİM, COVID-19'a karşı önlemler kapsamında temassız alışveriş uygulaması geliştirmiştir. Kredi kartına ihtiyaç duymadan temassız ödeme yapmayı sağlayan FİLEPARA 2020 yılında, BİMPARA ise 2021 yılında faaliyete geçmiş durumdadır. Bu uygulamalar aynı zamanda sosyal yardımların da dijital ortama taşınmasını sağlayarak yardım yapılmasını teşvik etmiştir. Bununla birlikte BİM, 2021 yılında kendi çalışanlarına sunduğu yan hakları BİMPARA uygulaması üzerinden sağlayarak, 55 bin fiziksel kart kullanımını önlemiştir.



## Müşteri Deneyimi ve Memnuniyeti

FILE, 2021 yılında mobil uygulaması üzerinden alışveriş hizmeti sunmaya başlamıştır.

### FILE mobil uygulaması müşterilerin hizmetinde



Müşteri memnuniyeti, BİM'in 25 yıl boyunca oluşturduğu kurum kültürünün yapı taşıdır. BİM Anlayışı doğrultusunda müşterilerin menfaatini, kısa vadeli yüksek kardan daha çok önemsemekte, koşulsuz iade politikası ve nitelikli çalışanlarıyla müşterilerine her zaman en iyi alışveriş deneyiminin sunmayı amaçlamaktadır.

Türkiye'de gıda perakendeciliğinin en büyük oyuncusu olan BİM, zorlu ve beklenmedik salgın koşullarında etkili tedarik zinciri ve stok yönetimi sayesinde tüketicilerin ihtiyaçlarını eksiksiz şekilde

karşılamaya devam etmiş ve bu dönemde dahi müşteri profilini genişletmiştir. 2020'de salgın koşullarına rağmen günlük konsolide müşteri ziyaret sayısı, 2019'daki 4,9 milyon adedin çok az gerisine düşerek 4,7 milyon olarak gerçekleşmiştir. Ön ödemeli sanal bir operatör olan Bimcell'in müşteri tabanı ise her geçen gün genişlemektedir. Bimcell'in abone sayısı 2020 yıl sonu itibarıyla 2,1 milyon olarak gerçekleşmiştir.

### 2020 yılında günlük konsolide müşteri ziyaret sayısı 4,7 milyon olmuştur.

BİM, müşteri deneyimini sürekli iyileştirme ve müşteri memnuniyetini her zaman en üst seviyede tutma hedefiyle müşterilerinin ihtiyaçlarına, beklentilerine ve şikâyetlerine azami özeni göstermektedir. BİM'in müşterileri, memnun kalmadıkları ürünleri hiçbir neden belirtmeksizin ve zaman kısıtlaması olmadan fiş ve kredi kartı slipiyle birlikte en yakın BİM mağazasına koşulsuz iade edebilmektedir.

Müşterilerin beklentilerini dikkate alarak ürün çeşitliliğini sürekli gözden geçiren BİM, 2020'de ürün çeşidini genel konsepti zedelemeyecek şekilde 750'den 800'e çıkarmıştır. Özellikle meyve-sebze alanına daha fazla ürün eklenerek sağlıklı alışveriş teşvik edilmiştir. Bununla birlikte, sağlık açısından zararlı olan tütün mamulleri ve alkollü içeceklerin satışı yapılmamaktadır.

Küresel salgın ile çevrimiçi alışveriş kavramı tüketicilerin hayatında daha çok yer bulmaya başlamıştır. Bazı araştırmalar, bu deneyimle tanışan tüketicilerin salgın sonrası dönemde de çevrimiçi alışverişini tercih edebileceklerini göstermektedir. 30 yeni mağaza açılışı ile 2020 yıl sonu itibarıyla 123 mağazasıyla hizmet veren FILE, 2021 yılının Mayıs ayında mobil uygulama üzerinden de müşterilerinin ihtiyaçlarını karşılamaya başlamıştır.

BİM Anlayışına [buradan](#) ulaşabilirsiniz.





# Sorumlu Değer Zinciri

BİM, tüm değer zincirinde operasyonlarını verimli ve sorumlu biçimde yönetmektedir. Şirket, benimsediği yüksek üretim ve kalite standartları ile tedarikçilerinin sosyal ve çevresel gelişimini teşvik etmektedir. BİM, çalışanlarını değer zincirinin en önemli halkası olarak görmekte ve yaptığı yatırımlarla yetkinliklerini artırmayı, kariyerlerini desteklemeyi ve onlara sağlıklı ve güvenli bir iş ortamı sunmayı hedeflemektedir.

- 34 Tedarik Zinciri Yönetimi
- 36 Çalışanlar
  - 36 İstihdam
  - 37 Kariyer Yönetimi ve Eğitimler
  - 39 İş Sağlığı ve Güvenliği

## Tedarik Zinciri Yönetimi

# BİM, değer zincirini sorumlu şekilde yönetir.

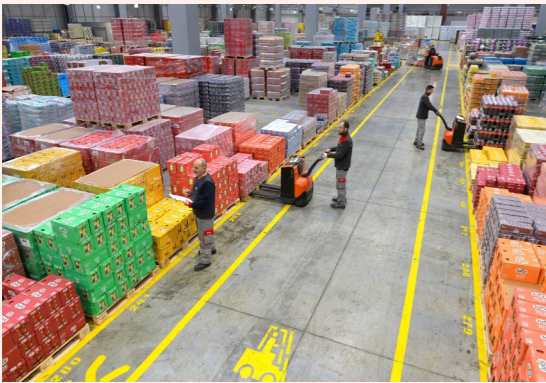
## %100 yerel tedarikçiler



Tedarikçilere yapılan ödeme

## 45 milyar TL

Tedarikçi sayısında 2018 yılına kıyasla %10 artış



Toplam tedarikçi sayısı

## 1.535

## Etkin bir değer zinciri yönetimi itibar, finans, çevre ve sosyal konularda oluşabilecek risklerin önceden belirlenerek yönetilmesi için önemli görülmektedir.

Etkin tedarik zinciri yönetimi ile değer zincirindeki çevresel ve sosyal etkilerini yöneten şirketler, operasyonel performanslarında iyileştirme sağlamakta ve rekabet avantajı oluşturmaktadır. COVID-19 salgını gibi ani gelişen küresel olaylara karşı tedarik zincirinde dayanıklılığın artırılması öne çıkmaktadır. Dünya genelinde şirketler, bu konuda iş birliği gerçekleştirdikleri yerel tedarikçi sayısını artırarak üretim süreçlerini son kullanıcıya yakın bölgelere taşımayı ve çeşitlendirmeyi hedeflemektedir.<sup>2</sup> Etkin bir değer zinciri yönetimi itibar, finans, çevre ve sosyal konularda oluşabilecek risklerin önceden belirlenerek yönetilmesi için önemli görülmektedir.

## BİM, kendi markalı ürünlerinin üretiminden sorumlu tedarikçilerin gelişimini destekleyerek sektörün de gelişmesine öncülük etmektedir.

BİM yüksek alım gücü ve özel olarak ürettiği ürünlerle tedarikçilerin düşük maliyetle kaliteli üretim yapmasına destek olmaktadır. BİM, kendi markalı ürünlerinin üretiminden sorumlu tedarikçilerin gelişimini destekleyerek sektörün de gelişmesine öncülük etmektedir. Şirket, paydaşları ile kurduğu uzun vadeli ve güvene dayanan ilişkilerle ekosistemin gelişimine ve

<sup>2</sup> WEF, The ongoing impact of COVID-19 on global supply chains.

üretkenliğine katkı sağlamakta ve sahip olduğu etkin izleme ve denetim mekanizmaları ile tedarik zincirinin sürdürülebilirliğini üst düzeyde tutmaktadır. Tedarik zinciri yönetimi kapsamında çalışma standartlarının belirlenmesi ve uygulanması Satınalma Genel Müdürü tarafından gerçekleştirilmektedir. Satınalma Genel Müdürü, Genel Satınalma Komitesi'ne (GPC) raporlama yapmaktadır.

BİM'in 2020 yılındaki toplam tedarikçi sayısı 2018 yılına göre yaklaşık %10 oranında artarak 1.535'e çıkmıştır. Şirketin tedarikçilerinin tümünü yerel üreticiler oluşturmakta ve BİM böylece yerel ekonomiyi desteklemektedir. 2020 yılında tedarikçilere yaklaşık 45 milyar TL ödeme gerçekleştirmiştir.

Şirket, BİM Genel Satın Alma Politikası çerçevesinde tedarikçileriyle çalışmakta; sorumlu satın alma ve üretim prensiplerini gözetmekte ve kendi markalarına ait ürünlerle insan sağlığını iyileştirmeyi hedeflemektedir. Kendi markalı ürünlerinin net satışlardaki oranı 2020'de %63'e yükselen BİM, yüksek kalite ve uygun fiyat politikasıyla sektörün dönüşümüne liderlik etmeyi amaçlamaktadır.

## Aday tedarikçilerin üretim yerleri, BİM'e özel soru listesi kapsamında denetlenmektedir.

BİM, kalite ve güvenlik standartlarını tüm tedarik zincirinde korumak için düzenli denetimler gerçekleştirmektedir. Aday tedarikçilerin üretim yerleri, BİM'e özel soru listesi kapsamında denetlenirken, sadece uygun ve yeterli bulunan tedarikçiler BİM için üretim yapabilmektedir. Mevcut tedarikçiler ise periyodik olarak haberli ve habersiz denetimlerden geçirilmektedir. Özel soru listesi ve periyodik denetimler sayesinde tedarikçilerin ürün güvenliği ve altyapı konusundaki gelişmelerine katkıda bulunmaktadır. Kalite Güvence Birimi'nin 2020 yılında yaptığı çalışmalar kapsamında 891 tedarikçi denetimi gerçekleştirilmiştir. Bu denetimlerin 599'u BİM marka ürünlerin üretiminden sorumlu 306 tedarikçiye gerçekleştirilmiştir. Geri kalan denetimler ise kendi marka ürünleri üretmeyen tedarikçilere yapılmıştır. Bu denetimler, üreticiler hem aday üretici konumundayken hem de BİM sistemine girdikten sonra gerçekleştirilmektedir. BİM IFS Food/ Non Food; BRC Food/Non Food; AIB sertifikasına sahip olan markalı ürünlerin tedarikçilerini denetimden muaf tutmaktadır. BİM, bu sertifikalara sahip olmayan markalı ürünlerin tedarikçileri ile sertifikalara sahipliği gözetilmesiz tüm kendi markalarına ait ürünlerinin tedarikçilerini ise ürün güvenliği, altyapı ve proses, temizlik uygulamaları, zararlarla mücadele ve kritik uygulamalar olmak üzere beş başlıkta tek denetim yapmaktadır.

## Tedarikçi denetimleri kesintisiz devam ediyor



2020 yılında yapılan tedarikçi denetimi sayısı

## 891

## Sertifikalı tedarikçilere muafiyet



BİM IFS Food/Non Food; BRC Food/Non Food; AIB sertifikasına sahip olan markalı ürünlerin tedarikçilerini denetimden muaf tutmaktadır.

## Çalışanlar

# BİM, çalışanlarına kariyerlerinde destek olur.

Şirketlerin dijitalleşme, değişen çalışan demografisi ve değişen tüketici davranışları gibi küresel eğilimler karşısında esneklik sağlayabilmesi, müşteri memnuniyeti yüksek ve tercih edilen bir marka olarak öne çıkması için insan kaynaklarına yatırım yapması gerekmektedir. Yetkin ve donanımlı çalışanlara sahip şirketler, eğilimlerle birlikte gelen risk ve fırsatları daha iyi değerlendirebilmektedir. Perakende sektörü çalışanlarının çoğunluğu mağazalarda bulunmakta ve müşterilerle ilk temas edenler olarak bu çalışanların gelişiminin desteklenmesi şirketler, müşteriler ve sektör için değer oluşturmaktadır.

BİM, çalışanlarına yatırım yaparak onların yetkinliklerini artırmakta ve uyguladığı insan kaynakları politikalarıyla kariyer yolculuklarına destek olmaktadır. Yetkin ve nitelikli BİM çalışanları, iş süreçlerinde daha kaliteli hizmet vererek müşteri memnuniyetini daima üst düzeyde tutmaktadır. Çalışan yetkinliklerine yapılan bu yatırımlar BİM'e değer kattığı gibi perakende sektörü için yetenekli çalışanlar yetiştirilmesini sağlamaktadır. BİM, organik büyüme stratejisi doğrultusunda her yıl artırdığı istihdam ile Türkiye ekonomisine destek olmaktadır. Şirket başta işe alım olmak üzere iş süreçlerinde herhangi bir ayırım yapmamakta, çalışanlarına adil ve eşit bir iş ortamı sunmaktadır.

BİM çalışanları ve yöneticileri şirketin hedeflerine ulaşmasında stratejik öneme sahiptir. BİM Organizasyonu'nun Hedefleri dokümanı, çalışan ve yöneticilere şirketin sunduklarını ve hedeflere ulaşmada şirketin beklentilerini içermektedir.

## İstihdam

Perakende sektörü mağaza, lojistik, depolama, paketleme gibi iş süreçleri ile doğrudan, üretim konusunda kurulan çok sayıda ortaklık ile dolaylı olarak istihdam sağlamaktadır. Aynı zamanda sektör, geniş ekosistemi sayesinde toplum için ortak değer sunmaktadır. Bunun yanı sıra çalışma şekli itibarıyla kayıt dışı çalışmaya imkân tanımayan modern indirimli gıda perakendeciliği, üretim artışına, istihdama ve düşük enflasyona katkıda bulunmaktadır.

Yüksek çalışan sadakati ve organik büyüme stratejisi sayesinde BİM, 2020 yılı sonu itibarıyla Türkiye'nin en fazla istihdam sağlayan şirketlerinden biri olmuştur. Çalışan sayısı 2020 yılında %17 büyüyen BİM'in yaklaşık 56 bini Türkiye'de olmak üzere toplam 60.663 çalışanı bulunmaktadır. Türkiye'de BİM çalışanlarının yaklaşık %5'ini

## Organik büyüme stratejisi...



## Çalışan sayısındaki artış %17

Yüksek çalışan sadakati ve organik büyüme stratejisi sayesinde BİM, 2020 yıl sonu itibarıyla Türkiye'nin en fazla istihdam sağlayan şirketlerinden biri olmuştur. Çalışan sayısı 2020 yılında %17 büyüyen BİM'in yaklaşık 56.000'i Türkiye'de olmak üzere toplam 60.663 çalışanı bulunmaktadır.

ofis ve yönetim kadrosu çalışanları, %95'ini ise mağaza ve depo çalışanları oluşturmaktadır. Türkiye operasyonlarında çalışanların %40'ını kadın çalışanlar oluştururken, ofis ve yönetim kadrosu içinde kadın çalışan oranı yaklaşık %35'tir. Mağaza ve depo çalışanlarında ise bu oran %41'dir.

Pandemi koşulları nedeniyle şirketlerin ekonomik olarak olumsuz etkilendiği dönemde BİM yaklaşık 9.000 kişilik net istihdam sağlayarak Türkiye ekonomisinin kalkınmasını ve sürdürülebilir büyümesini desteklemeye devam etmiştir. Şirketin 2020 yılı işe alımlarının %81'i 30 yaş altı kişilerden, %42'si ise kadınlardan oluşmuştur. Başarılı kurum kültürü ve çalışanları teşvik eden dikey kariyer politikası, çalışan bağlılığının yüksek olmasına ve çalışan devir hızının sektör ortalamalarının altında seyretmesine yol açmaktadır.

Şirket, merkeziyetçi olmayan yapıyla tek bir bölgeye değil tüm ülkeye katkı sağlamaktadır. BİM, 2021 yılında dört yeni bölge müdürlüğü açarak Türkiye'de toplam bölge genel müdürlüklerinin sayısını 68'e çıkarmayı ve bu yolla ek olarak 6.000 kişilik istihdam oluşturmaya hedeflemektedir.

## Kariyer Yönetimi ve Eğitimler

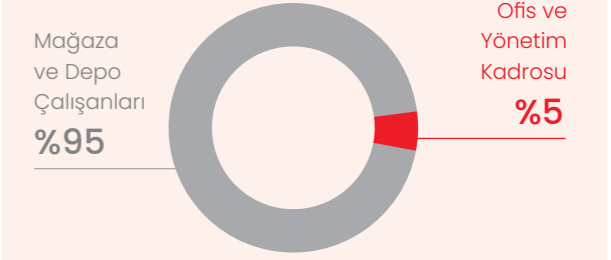
BİM, kariyer gelişimi konusunda çalışanlarına eşitlik ilkesi altında yaklaşmaktadır. Kariyer yönetimi konusunda şirketin önceliklerinden biri, açılan stratejik pozisyonların iç adaylarla doldurmasıdır. Bu doğrultuda, yönetim kadrosunun büyük bölümü, kariyerlerine BİM'de başlamış ya da kuruluşundan bu yana şirkette görev almış ve performansları nedeniyle terfi etmiş çalışanlardan oluşmaktadır. Bu uygulama, kurum kültürünün benimsenmesini sağlamanın yanı sıra çalışanların iş motivasyonuna da olumlu etki yapmaktadır.

## Çalışan gelişimine destek...

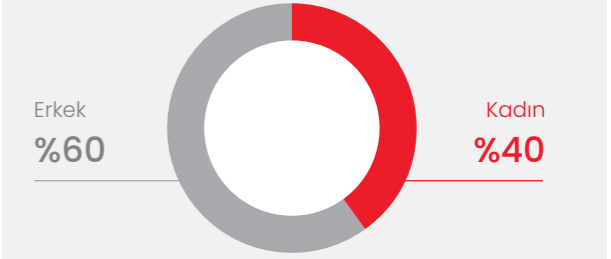


BİM çalışanlarına gelişimlerini sürdüreceği iş ortamı ve kariyer fırsatları sunmakta ve eğitim programlarına önem vermektedir. Bu kapsamda işe yeni başlayan veya terfi alan çalışanlara oryantasyon eğitimi ve programları sağlanmakta, eğitim sırasında ele alınacak konular şirket içi düzenlemelerle standart hale getirilmektedir.

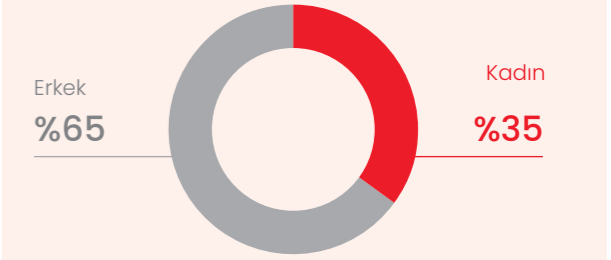
## Kategoriye Göre Çalışanlar



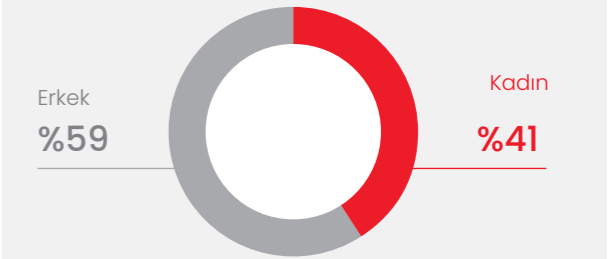
## Cinsiyete Göre Çalışanlar



## Cinsiyete Göre Ofis ve Yönetim Kadrosu Çalışanları



## Cinsiyete Göre Mağaza ve Depo Çalışanları



## Çalışanlar

# Çorlu'da yapılan pilot eğitimler müşteri memnuniyetinde %32 ve çalışan memnuniyetinde %10'luk artış sağlamıştır.

BİM, çalışanlarına objektif performans değerlendirmesi yapmakta ve çalışanların mevcut performanslarını değerlendirerek gelişime açık yönlerini belirlemektedir. 2020 yılında ofis ve yönetim kadrolu çalışanların yaklaşık %17'si düzenli bir performans ve kariyer gelişim değerlendirmesine tabi tutulmuştur.

## BİM, 2020 yılında çalışan gelişimini desteklemek üzere mağaza ve bölge sorumlularına eğitim programı oluşturmuştur.

Etkin bir kariyer yönetimi izlenmesine ek olarak şirketlerin çeşitli eğitim, gelişim ve liderlik programlarıyla çalışanlarının kişisel ve mesleki becerilerini desteklemesi, stratejik hedeflere ulaşma ve sektörel yetkinliklerin artırılmasında önemli bir rol oynamaktadır. Özellikle perakende sektöründe çalışan yetkinliğine yapılan yatırımlar, çalışan bağlılığının artmasını ve satış yeteneklerinin geliştirilerek müşteri memnuniyetinin yükselmesini sağlamaktadır.

BİM, çalışanlarına gelişimlerini sürdüreceği iş ortamı ve kariyer fırsatları sunmakta ve eğitim programlarına önem vermektedir. Bu kapsamda işe yeni başlayan veya terfi alan çalışanlara oryantasyon eğitimi ve programları sağlanmakta, eğitim sırasında ele alınacak konular şirket içi düzenlemelerle standart hale getirilmektedir. Uzmanlık gerektiren pozisyonlar için mesleki eğitimler ve yeni işe başlayanlar için İSG ve hijyen eğitimleri de düzenli olarak

gerçekleştirilmektedir. Bunun yanı sıra şirketin sahip olduğu merkezî olmayan organizasyon yapısı, genç yöneticilere girişimde bulunma ve yöneticilik becerilerini geliştirme olanağı da tanınmaktadır.

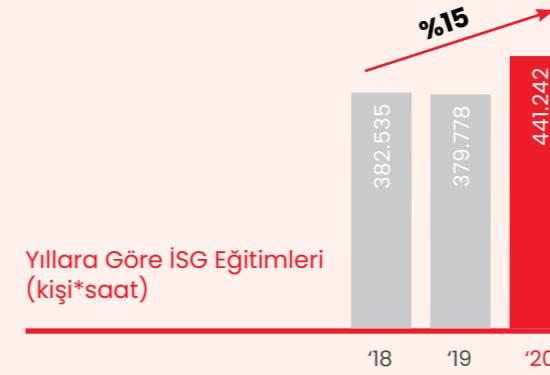
BİM, 2020 yılında çalışan gelişimini desteklemek üzere mağaza ve bölge sorumlularına kurumsal akademi benzeri bir müfredat dahilinde eğitim programı oluşturmuştur. Çorlu bölgesinde başlayan proje ile şirket, kısa vadede kurumsal eğitim faaliyetlerinin iş süreçlerine olumlu etkisini göstermeyi ve uzun vadede eğitim faaliyetlerinin tüm BİM çalışanlarını kapsayacak şekilde yaygınlaştırıldığı bir Gelişim Akademisi kurmayı değerlendirmektedir. Çorlu bölgesinde başlayan pilot eğitim projesinde mağaza çalışanlarına 2.250 kişi\*saat olmak üzere tüm çalışanlara 3.164 kişi\*saat eğitim verilmiştir. Çalışan başına 3,6 saat eğitim sunulmuştur. Bu eğitimlerin %15'i sınıf eğitimi ve %85'i çevrim içi eğitim olarak gerçekleştirilmiştir. BİM çalışanlarının yetkinliklerini artıracak bu ve benzeri programlarla perakende sektörünü ileriye taşıyacak alanında uzman kişiler yetiştirilmesi mümkün olabilecektir.

Proje kapsamında, online eğitimlerin çalışanlara ulaştırılmasında bir mobil uygulamadan yararlanılmış, hazırlanan sınıf içi ve online eğitimlerin çalışanlar üzerindeki etkisi araştırılmıştır. Oluşturulan kontrol grubu ile dokuz bölge sorumlusu ve ekipleri eğitimleri tamamlamıştır. Çevrimiçi ve sınıf olmak üzere iki kategoride verilen eğitimler sonrası gerçekleştirilen çalışan ve saha anketleri ile proje çıktıları ölçülmüştür. Pilot eğitimler müşteri memnuniyetinde %32 oranında iyileştirme sağlarken 360° değerlendirme sonunda hedef grup özelinde %10'un üzerinde çalışan memnuniyeti artışı sağlamıştır.

2020 yılında,



İSG eğitimi  
**441.242 kişi\*saat**



## İş Sağlığı ve Güvenliği

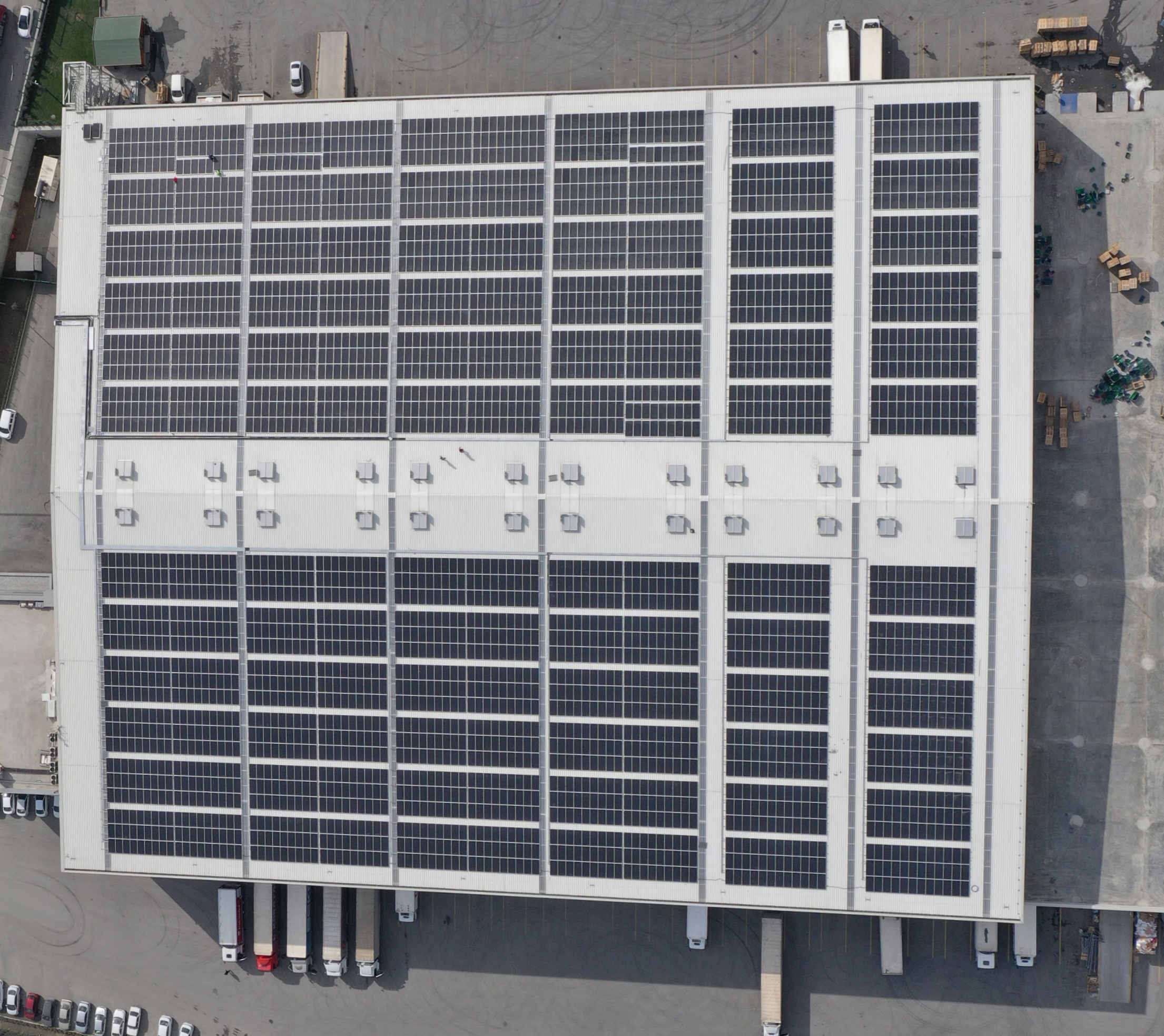
Tüm çalışanlarının güvenli ve sağlıklı bir iş ortamında çalışmasını güvence altına almak, BİM'in en öncelikli hedefleri arasında bulunmaktadır. İş sağlığı ve güvenliği (İSG) konularını yasal mevzuatlar çerçevesinde İş Sağlığı ve Güvenliği Kurulu ile yöneten şirket, bu konudaki performansını sürekli takip etmekte ve kaza istatistiklerini raporlamaktadır. Bu Kurul'da çalışanların temsil oranı %43 seviyesindedir.

Merkezî olmayan yapı nedeniyle ofis, depo, lojistik alanlarındaki İSG riskleri ayrı biçimde ele alınmakta ve yönetilmektedir. Risklerin yönetilmesi ve performansın takip edilmesi konusunda en yetkili yönetici İSG konusunda özel görevli Bölge Genel Müdürü olup İcra Kurulu Başkanı'na iki raporlama uzaklıktadır. Bu risklere uygun şekilde BİM, İSG kültürünü yaygınlaştırılması ve çalışan yetkinliklerinin artırılması için çeşitli eğitimler düzenlemektedir. Şirket, 2020 yılında toplam 441.242 kişi\*saat İSG eğitimi verirken, çalışan başına eğitim saati yaklaşık 8 olmuştur. Verilen eğitim saati 2018 yılına göre yaklaşık %15 artış göstermiştir.

Şirket, kendi çalışanlarına ek olarak depo yapımına ilişkin yüklenici firma sözleşmelerinde İSG kural ihlallerinin her birini cezai şart olarak belirleyerek yüklenici firma çalışanlarının da sağlık ve güvenliğini gözetmektedir.

2020 faaliyet döneminde COVID-19 kapsamında geniş çaplı tedbirler alınarak vardiya sistemi dahil mesai düzenlemeleri yapılmıştır.

# Yaşanabilir Çevre



- 43 İklim Değişikliği ve Enerji
- 43 Enerji Verimliliği ve Yenilenebilir Enerji Yatırımları
- 44 Lojistik Faaliyetlerde Verimlilik
- 45 Ambalaj ve Atık Yönetimi
- 47 Gıda Atıkları
- 48 Su Yönetimi
- 48 Biyoçeşitlilik

## Yaşanabilir Çevre

## İklim değişikliğiyle azami mücadele

## İklim Değişikliği ve Enerji

## Enerji verimliliğini artırmaya yönelik projeler

## Sürdürülebilir çevre yatırımları



2020 yılı çevre yatırım ve harcama tutarı

**6 milyon TL**

İklim değişikliği, doğal kaynakların azalması ve çevresel kirlilik çevre ve toplumlar için tehdit oluşturmaktadır. Dünya Ekonomik Forumu'nun (WEF) 2021 yılında yayımlanan Küresel Riskler Raporu'nda olasılık ve etki boyutları olarak değerlendirildiğinde aşırı hava olaylarının, iklim eyleminde görülen yetersizliğin, insan faaliyetlerinin neden olduğu çevresel hasarın ve biyoçeşitlilik kaybının tedarik ve üretim süreçlerindeki olumsuz etkisinin sürekli artacağı ve işin sürdürülebilirliği açısından risk oluşturacağı öngörülmektedir.<sup>3</sup> Bu doğrultuda çevresel sürdürülebilirliği ve iş modellerinin devamlılığını sağlamak için iklim değişikliği ile mücadele edilmesi, çevresel kirliliğinin önlenmesi ve doğanın korunması konusunda iş dünyasının sorumluluğu bulunmaktadır.

BİM, yaşanabilir bir çevre ve sürdürülebilir bir geleceğe katkı sağlamayı amaçlamaktadır. Şirket, iklim değişikliğiyle mücadele için enerji verimliliği ve yenilenebilir enerji yatırımlarına odaklanmaktadır. Atık yönetimi kapsamında, ambalaj ve gıda atıklarının önüne geçmek için çalışmalar yürütmektedir. Bu konuda proje ve uygulamalar geliştiren BİM, 2020 yılında çevre yatırım ve harcamaları için 6 milyon TL ayırmış, çevre konusunda hiçbir ceza almamıştır.

BİM, 2021 senesinde ISO 14001 Çevre Yönetim Sistemi standardı almak üzere çalışmalara başlamış ve 2022 yılında süreci tamamlamayı hedeflemektedir.

İklim değişikliği aşırı hava olaylarının şiddet ve sıklığının artmasına, yağış rejimlerinin dengesizleşmesine ve kuraklığın artmasına neden olmaktadır. İklim değişikliği ile mücadelede alınması gereken önlemlerin son yıllarda yetersiz kalması bunu bir kriz haline getirmektedir. Mevcut etki ve gelecek analizlerine bakıldığında Paris Anlaşması ile belirlenen küresel 1,5 derecelik ısınmanın altında kalmak için başta kamu ve iş dünyası olmak üzere tüm sektörlerin etkili aksiyonlar alması gerekmektedir. İklim değişikliği ile mücadele konusunda sera gazı salımlarının yüksek olduğu süreçlerden olan enerji üretim ve tüketimine odaklanılması öne çıkmaktadır. Bu süreçler sonucu sera gazı salımının azaltılması için öncelikli olarak enerji verimliliğini artırmaya yönelik proje ve uygulamaların geliştirilmesi ve elektrik enerjisinin yenilenebilir kaynaklardan sağlanması için satın alma veya doğrudan üretim yapılması gerekmektedir.

BİM, en önemli küresel çevre sorunlarından biri olan iklim değişikliğiyle mücadeleye katkı vermek üzere operasyonlarında çevresel etkisini azaltmayı hedeflemektedir. Bu kapsamda enerji verimliliğini artıracak proje ve uygulamaları hayata geçiren şirket, yenilenebilir enerjiden elektrik üretimi için yatırımlar yapmaktadır. Aynı zamanda, lojistik faaliyetlerde kaynak verimliliğinin artırılması ve sera gazı salımlarının azaltılması yönünde de çalışmalar gerçekleştirilmektedir.

## Enerji Verimliliği ve Yenilenebilir Enerji Yatırımları

BİM'in enerji tüketiminin büyük çoğunluğunu mağazaların elektrik tüketimi oluşturmaktadır. Mağazalarda enerji verimliliğinin artırılması, şirketin hem çevresel etkisini azaltmakta hem de finansal tasarruf sağlamaktadır. Bu doğrultuda 2020 yılında mağaza formatı yenilenmiş, enerji tasarrufu ve ısı yalıtımı konusunda önemli iyileştirmeler yapılmıştır. BİM'in yeni mağaza modelinde iç ısı yalıtımının sağlanması için taş yünü ve yalıtımı yüksek camlar kullanılmış ve enerji tüketimini azaltmak amacıyla enerji tasarruflu LED aydınlatma modellerine geçilmiştir. Bu uygulamalar sonucunda mağaza başına ortalama %25 ısı ve %10 elektrik tasarrufu elde edilmiştir. Ayrıca mesai sonunda kullanılmayacak olan aydınlatma ve enerji tüketen aletler için otomatik pano şalter uygulaması başlatılmıştır. Yeni açtığı mağazalarla birlikte mevcut mağazalarını da yenileme işlemlerine başlayan BİM, 2020 yılı boyunca yaklaşık 700 mağazasını yeni tasarıma uygun açmıştır.

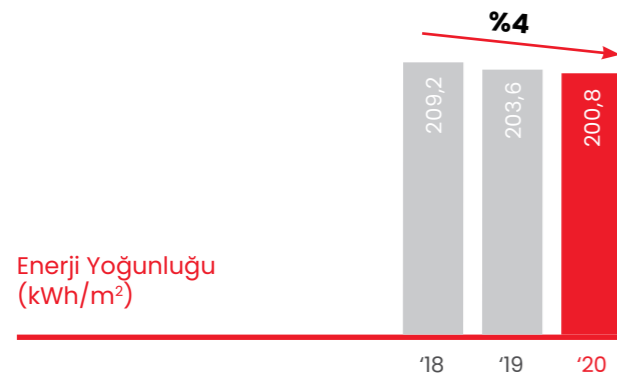
<sup>3</sup> WEF, The\_Global\_Risks\_Report\_2021.

## İklim Değişikliği ve Enerji

Binaların dış cephe yalıtımının güçlendirilmesi, giydirme cephe/cam sistemi uygulanması ile ısı yalıtımı sağlanmaktadır.

Mağazaların yanı sıra depolarda da enerji verimliliğinin sağlanması için önlemler alınmaktadır. İlk aşamada binaların dış cephe yalıtımının güçlendirilmesi, giydirme cephe/cam sistemi uygulanması ile ısı yalıtımı sağlanmaktadır. Buna ek olarak, 14 depoda elektrik tüketiminin ölçülmesi için enerji skala takip sistemi kurulmuştur. Bu sayede enerji verimliliğinin artırılması için adım atılacak, tüketimin düzenli takip edilmesiyle optimizasyon çalışmaları gerçekleştirilecektir. BİM Türkiye operasyonlarında 2020 yılında metrekare başına enerji yoğunluğu 2018 yılına göre %4 oranında azalmış, 200,8 kWh/m<sup>2</sup> olarak ölçülmüştür.

BİM, yenilenebilir kaynaklardan elektrik enerjisi elde etmektedir. Bu kapsamda bölge depolarının çatılarına güneş enerjisi santralleri (GES) kurulması projesini başlatmıştır ve projeye bugüne kadar 6,5 milyon TL yatırım yapılmıştır. Toplam 14 deponun çatılarına kurulum yapılmış planlanan projede ilk aşamada Batman ve Arnavutköy depolarının kurulumları tamamlanmıştır. Bu sayede yıllık olarak 2.083 MWh elektrik enerjisi üretmesi öngörülmektedir. 2021 yılında Batman deposunda kapasitesinin artırılması ve altı ayrı depoda GES kurulumu planlanmıştır. Batman bölge deposu, santral kurulumu ile elektrik enerjisinin %70'ini GES'ten sağlamakta olup yedi GES'in yıllık üretimini 18.500 MWh'ye ulaşacağı tahmin edilmektedir. 2020 yılında yapılan toplam 210 MWh'lik elektrik üretimi ile 201,6 ton CO<sub>2</sub> salımının önüne geçilmiştir. Tüm BİM operasyonlarında metrekare başına sera gazı yoğunluğu 2018 yılından bu yana yaklaşık %10 azalarak 125 kg CO<sub>2</sub>e olmuştur.

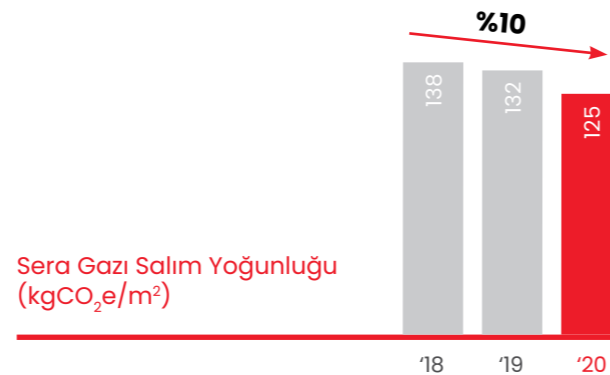


## Lojistik Faaliyetlerde Verimlilik

BİM, kaynak tüketiminde verimliliğe odaklanmakta, bu kapsamda lojistik faaliyetlerde akaryakıt tüketimini optimize etmek için çalışmalar gerçekleştirmektedir. Merkezi olmayan yapılanması ile BİM, lojistik faaliyetlerini depolar üzerinden yürütmektedir. Mağaza odaklı olarak açılan depolar hem iş verimliliğini artırmakta hem de depo-mağaza arasındaki yakıt tüketimini azaltmaktadır. Bu taşımacılık şeklinin yanı sıra lojistik faaliyetlerde kullanılan kamyonların fiziksel yapısına da önem verilmektedir. Depo ve mağazalar arası taşıma yapan filodaki kamyonların %100'e yakın doluluğuna dikkat edilirken, kamyonların %54'ünde en güncel yakıt verimliliği ve düşük salım standardına sahip Euro 6 motorlar bulunmaktadır.

FILE Market, lojistik faaliyetleri için Filo Takip Sistemini kullanmaktadır. Sistem, kullanıldığı 123 mağaza için sürücülere verimli araç kullanımı ve en uygun rota konusunda bilgi vererek yakıt tüketiminde verimliliği sağlamaktadır.

2020 itibarıyla şirket genelinde yakıt tüketiminin net satışlara oranı 0,08 baz puanı olarak azalarak %0,21 seviyesinde gerçekleşmiştir.



## Ambalaj ve Atık Yönetimi

## Gıda atıklarının azaltılmasına destek

## Kaynakların verimli kullanılması ve gıda güvenliğinin sağlanması için gıda ve plastik atıklarının etkin yönetilmesi gerekmektedir.

Günümüzde çevresel kirliliğin önemli bir kısmı plastik atıklardan kaynaklanmaktadır. Düşük maliyetli ve dayanıklı bir malzeme olan plastik, tüketici alışkanlıklarının değişmesi ve insan nüfusunun artması ile daha yaygın olarak kullanılmaya başlanmıştır. Ancak hızla artan plastik tüketimi karşısında geri dönüşüm uygulamalarının yetersiz kalması, kirliliğin her yıl artmasına sebep olmaktadır. Araştırmalar, önlem alınmadığı takdirde 2050 yılında okyanus ve denizlerde balıklardan çok plastikler olacağını öngörmektedir.<sup>4</sup> Plastiklerin yanı sıra küresel olarak kayba uğrayan veya israf edilen gıdalar kaynak tüketiminde verimsizliğe ve depolama tesislerinde çürüme sonucu sera gazı salımına yol açmaktadır. Birleşmiş Milletler Gıda ve Tarım Örgütü (FAO) verilerine göre yıllık olarak üretilen gıdanın üçte biri kayba uğramakta veya israf olmakta, bunun direkt ekonomik etkisinin yıllık 750 milyar ABD doları olduğu tahmin edilmektedir.<sup>5</sup> Bu atıkların çevresel, sosyal ve ekonomik boyutları düşünüldüğünde iş dünyasına büyük bir sorumluluk düşmektedir. İklim krizi ile mücadelede, kaynakların verimli kullanılması ve gıda güvenliğinin sağlanması için gıda ve plastik atıklarının etkin yönetilmesi gerekmektedir. Bu kapsamda atık oluşumunu önleyecek proje ve uygulamalar geliştirilmesi, üretilen atıkların doğru bir şekilde değerlendirilmesi ve yenilikçi yöntemlerle dögüsel modellerin desteklenmesi öne çıkmaktadır.

## BİM, sahip olduğu kendi markalı ürünleri sayesinde ürün ambalajlarının yönetilmesi konusunda büyük bir etkiye sahiptir.

BİM, ambalaj ve gıda atıklarının azaltılması için somut adımlar atmaktadır. Atıkların azaltılmasına yönelik kamu projelerini desteklemektedir. Buna ek olarak şirket içinde hem fiziksel altyapının güçlenmesi hem de etkin atık yönetiminin kurum kültürü haline gelmesi için uygulamalar geliştirmektedir. Şirket, çevresel sağlığı korurken tüketicilerin bilinçlenmesine de katkı sağlamaktadır. BİM, sahip olduğu kendi markalı ürünleri sayesinde ürün ambalajlarının yönetilmesi konusunda büyük bir etkiye sahiptir. BİM kendi markalarına ait ambalajların çevresel etkisini daha iyi yönetmek ve maliyet yapısını etkinleştirmek için şirket içinde yeni bir birim kurarak görevlendirmeler yapmıştır. Bu birim, ürünlerde kullanılan ambalajlamada kaynak verimliliğini artırmak ve sürdürülebilir ham madde alternatiflerini yaygınlaştırmak için çalışmalar gerçekleştirmektedir. Bu kapsamda ilk aşamada kuruyemiş, çay ve kurabiye ürünlerinde standardizasyona gidilmiş, yıllık olarak 40 ton plastik ve 49 ton kâğıt tüketiminin önüne geçilmiştir. İnsan sağlığı ve çevresel sürdürülebilirliği olumlu yönde etkileyen uygulamalar sayesinde finansal tasarruf da elde edilmektedir. Uygulamalar ile yaklaşık 3 milyon TL finansal tasarruf sağlanmıştır.

<sup>4</sup> Ellen MacArthur Foundation, New Plastics Economy Catalysing Action.

<sup>5</sup> FAO, Food waste footprint- Impacts on natural resources.



## Ambalaj ve Atık Yönetimi

2020 itibarıyla yaklaşık 4.200 mağaza Sıfır Atık belgesi almış, geri kalan mağazalar için ise başvuru ve onay süreçleri devam etmiştir.

**BİM, ambalajlamada yaptığı çalışmalar sonucunda kaynak tüketiminde yıllık 89 ton verimlilik sağlamış, yaklaşık 3 milyon TL finansal tasarruf elde etmiştir.**

Operasyonel faaliyetlerden kaynaklanan naylon ve karton atıklar, belediyelere ve ambalaj atıklarının geri dönüşümünü gerçekleştiren lisanslı firmalara iletilmektedir. Bu şekilde depo ve mağazalarda oluşan katı atıkların tamamına yakınının geri dönüşümü sağlanmaktadır. Şirket, 2020 yılında toplam 327.000 ton tehlikesiz atığın %91'ini oluşturan katı atıkların geri dönüşümünü sağlamıştır. Bu atıkların geri kalanını gıda atıkları oluşturmaktadır.

T.C. Çevre ve Şehircilik Bakanlığı tarafından plastik poşetlerin 1 Ocak 2019 tarihinden itibaren ücretlendirilmesi, BİM mağazalarında poşet tüketimini ciddi oranda azaltmıştır. BİM, tüketimi daha da azaltmak için çoklu kullanıma elverişli bez çantaları uygun fiyatlarla müşterilerine sunmaya başlamıştır. Bu uygulamalarla birlikte poşet tüketimi 2020 yılında, 2018'e kıyasla yıllık 12 bin ton azalmıştır.

**Pandemi süreciyle beraber mağazalarda el ilanı dağıtımlarının sonlandırılmasıyla yıllık 2,4 bin ton kâğıt tasarrufu sağlanmıştır.**

2020 yılında kâğıt tasarrufunda da önemli kazanımlar elde edilmiştir. Pandemi süreciyle beraber mağazalarda el ilanı dağıtımlarının sonlandırılmasıyla yıllık 2,4 bin ton kâğıt tasarrufu sağlanmıştır. Ayrıca, 2020 yılı sonunda yine merkez ofiste çeşitli onay mekanizmaları için kâğıttan onay kaldırılmış ve e-onay portalı oluşturularak çeşitli onayların (fatura, masraf, izin, vb.) elektronik ortamda alınmasına başlanmıştır. İlgili onay portalının, tüm bölge müdürlüklerine yaygınlaştırılması için çalışmalar devam etmektedir.

**BİM mağazalarında geri dönüşebilecek atıkların ayrıştırılabilmesi için özel alanlar tahsis edilmiştir.**

T.C. Çevre ve Şehircilik Bakanlığı tarafından başlatılan Sıfır Atık projesi, atık azaltımı ve çevre kirliliği konusunda bilincin artırılmasını amaçlamaktadır. BİM bu proje kapsamında çalışmalara başlamış, mağazalarda geri dönüşebilecek atıkların ayrıştırılabilmesi için özel alanlar tahsis edilmiştir. 2020 itibarıyla yaklaşık 4.200 mağaza Sıfır Atık belgesi almış, geri kalan mağazalar için ise başvuru ve onay süreçleri devam etmiştir.

### Gıda Atıkları

BİM'in net satışlarının %75'ini gıda ürünleri oluşturmaktadır. Bu oran düşünüldüğünde gıda kayıpları şirketin çevresel etkisinde önemli bir yer tutmaktadır. BİM'in tehlikesiz atıklarının %9'unu gıda atıkları oluşturmaktadır. BİM, gıda atıklarının net satışlarına oranını her dönem iyileştirmeyi hedeflemektedir. Gıda atıkları konusunda şirket performansı net satışlara oranlanarak takip edilmektedir.

2020 yılında gıda atıkları metrekare başına 11,6 kg, mağaza başına 3,4 ton ve toplamda 28.411 ton olmuştur. Aynı zamanda 2020 yılında bu atıkların ciroya oranı %0,37 olarak ölçülmüştür ve şirket, sektöründe en iyi performansı göstermiştir. Gıda atıklarının azaltılması için farklı projeler uygulanmaktadır.

Bu projelerden biri ile lojistik operasyonlarında soğuk gıda zincirinin bozulmadan muhafazası adına, dağıtım için kullanılan kamyonların kasaları +4 ve

-20 derece arasında ürün taşınabilmesine olanak sağlayan Frigorifik ATP (Bozulabilir gıda taşımacılığı) Sözleşmesi'ne uygun olarak ATP-FNB-X ve/veya FRC sertifikalı olarak temin edilmeye başlanmıştır. 2020 yılı sonu itibarıyla 970 kamyonluk lojistik filosunun %9'una frigorifik kasalar entegre edilmiş olup 2021 yılında frigorifik kasalara 13 milyon TL yatırım yapılacaktır. 2026 yılı itibarıyla tüm kamyonların frigorifik kasaya geçeceği öngörülmektedir. Buna ek olarak BİM, gıda atıklarının azaltılması için mağaza başına oluşan atıkları çalışanların performans değerlendirmesi ile ilişkilendirmiştir. Yıl bazında mağaza başına gıda atıklarının azaltılması, çalışanlara prim olarak yansıtılmaktadır.

2019 yıl sonu itibarıyla BİM, sağlıklı beslenmeye katkı sağlamak üzere meyve-sebze satışlarını artırma kararı almıştır. 2020 yılında meyve-sebze satışlarının ciroya oranı bir önceki yıla kıyasla yaklaşık iki katına yükselmiştir. Bununla birlikte, paketli meyve-sebze satışından dökme satışa geçilerek yıllık olarak 3.500 ton plastik atık engellenmiştir.

### Atık oluşumuna engel



Önlenen plastik atık miktarı

**3.500 ton**

Paketli meyve-sebze satışından dökme satışa geçilerek yıllık olarak 3.500 ton plastik atık engellenmiştir.

## Su Yönetimi

# Su kaynakları üzerinde minimum etki

BİM'in operasyonel büyüklüğü düşünüldüğünde su kaynakları üzerindeki etkisi diğer çevre konularına göre düşüktür. BİM'in ofis, mağaza ve lojistik merkezlerinde çalışanlar tarafından şebeke suyu tüketilmekte, oluşan atık sular ilgili bölgelerdeki arıtma tesislerinde arıtıldıktan sonra deşarj edilmektedir.

2020 yılında yaklaşık olarak 434.000 m<sup>3</sup> su tüketilmiştir. BİM'in Türkiye'de çalışan sayısı 2019 yılına göre yaklaşık %19 oranında artarken su tüketimi yalnızca %14 oranında artmıştır.

## Biyoçeşitlilik

# Biyoçeşitliliğin korunmasına destek

İnsan faaliyetlerine bağlı olarak arazi koşullarının değişmesi, iklim değişikliği ve çevresel kirlilik biyolojik çeşitliliğin azalmasına neden olmaktadır. Ekosistemlerin bozulmasına sebep olan bu kayıp, tarımsal üretim başta olmak üzere üretim süreçlerini etkilemektedir. Doğal kaynaklar üzerindeki baskının azalması için biyoçeşitliliğin izlenmesi, tehlikede olan canlı türler için koruma programları oluşturulması gerekmektedir.

BİM, biyoçeşitliliğin korunması ve operasyonlarının canlı hayat üzerindeki etkilerini değerlendirmekte, bu etkiler çerçevesinde Birleşmiş Milletler Biyolojik Çeşitlilik Sözleşmesi gerekliliklerine uygun şekilde hareket etmektedir.





# Güçlü Yönetişim ile Sürdürülebilir Büyüme

## Güçlü Yönetişim ile Sürdürülebilir Büyüme

Paydaşlarının  
menfaatini  
gözeten şirket

BİM; adil, şeffaf, sorumlu ve hesap verilebilirlik ilkelerine dayanan kurumsal yönetim anlayışı doğrultusunda ekosistemdeki tüm paydaşlarının menfaatini gözeten şirkettir. Yatırımcılar ve hissedarlar dahil olmak üzere paydaşlarıyla kurduğu güvene dayalı ilişkiler ile birlikte hız kesmeden devam ettiği yatırımlarıyla sürdürülebilir büyümesini güvence altına almaktadır.

Şirketin en yüksek yönetim organı olan Yönetim Kurulu'nda ikisi bağımsız olmak üzere altı üye bulunmaktadır. Farklı bilgi birikimi, tecrübe ve yetkinliklere sahip üyeler ile çeşitlilik gözeten Kurul'un işleyişi güçlendirilmektedir. Yönetim Kurulu'na bağlı Denetim Komitesi, Kurumsal Yönetim Komitesi, Riskin Erken Saptanması Komitesi ve Sürdürülebilirlik Komitesi faaliyet göstermektedir. Şirket, Sermaye Piyasası Kurulu (SPK) Kurumsal Yönetim İlkeleri Tebliği'nin zorunlu hükümlerine uymakta, zorunlu olmayan ilkelere azami ölçüde uyum sağlamayı amaçlamaktadır.



Personel Yönetmeliği ile çalışanların uyması beklenen kurallar belirlenmiştir. BİM Organizasyonu'nun Hedefleri ile çeşitli konular çerçevesinde çalışanlar, tedarikçiler ve müşteriler ile ilişkiler düzenlenirken, etik kurallar ve rüşvet ve yolsuzlukla mücadele de bu konular arasında yer almaktadır.

BİM Kurumsal Yönetim İlkeleri Uyum Raporu'na [buradan](#) ulaşabilirsiniz.

## Öngörülebilir Ekonomik Performans

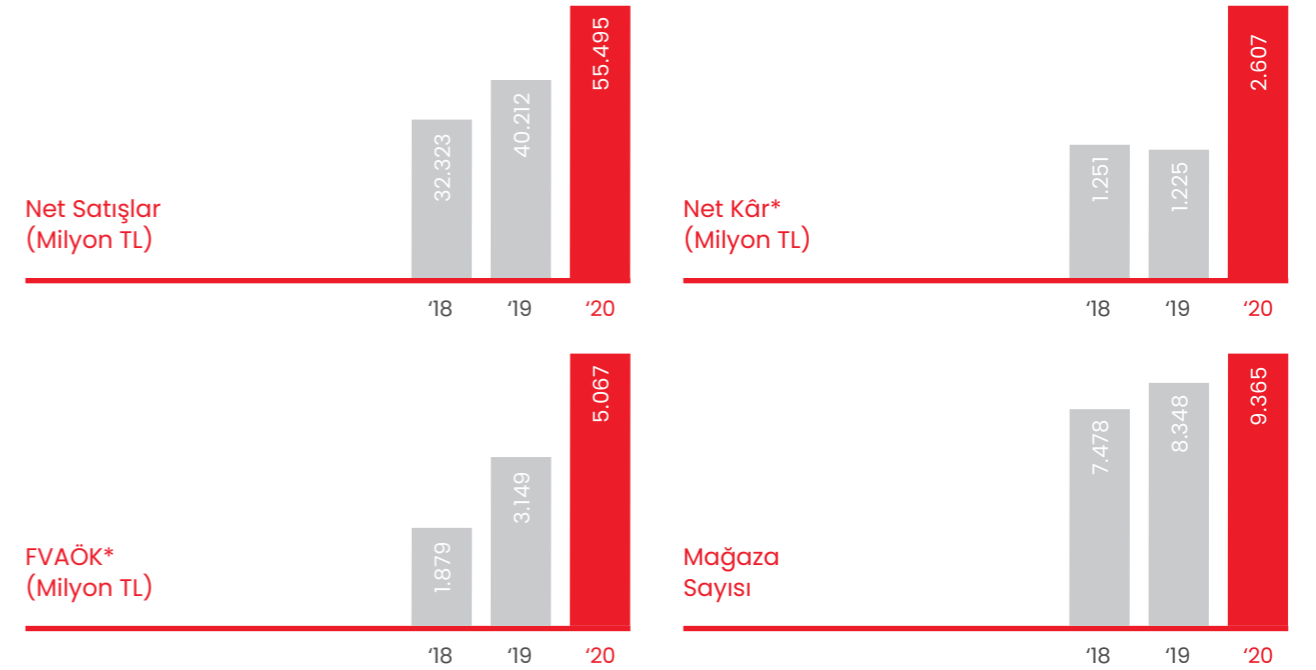
Yatırımcılara  
ve hissedarlara  
verilen güven

BİM, öngörülebilirliği ve şeffaflığı en yüksek şirketlerden biri olarak yatırımcılar ve hissedarlarına güven vermektedir. Temettü politikası doğrultusunda yatırımcılarına düzenli kâr dağıtan şirketlerden biridir. BİM'de yatırımcı ilişkileri faaliyetleri, Raporlama ve Yatırımcı İlişkileri Direktörlüğü'ne raporlama yapan Yatırımcı İlişkileri ve Sürdürülebilirlik Müdürlüğü tarafından yürütülmektedir. İlgili birim, SPK Mevzuatı'na uygun olarak en doğru bilgiyi, eksiksiz olarak, aynı anda yatırımcılarına iletmek amacıyla çalışmalarını Şirket Bilgilendirme Politikası çerçevesinde yürütmektedir. 2020 yılında toplam 38 özel durum açıklaması yapılmış ve üç yatırımcı konferansında yatırımcı ve pay sahipleri bilgilendirilmiştir.

2020 yıl sonu itibarıyla BİM'in bir önceki yıla göre konsolide satış hacmi %38 artışla 55,5 milyar TL'ye ulaşırken, FVAÖK %61 büyüme kaydederek 5,1 milyar TL olmuştur. Son üç yılda satış gelirleri %124 oranında artmış, son beş yıldaki

yıllık bileşik büyüme oranı ise %26 olarak gerçekleşmiştir. Konsolide bazda 1.017 yeni mağaza açılışı gerçekleşirken, yurt içi ve yurt dışında mağaza portföyü %12 artırımla 9.365 noktaya ulaşmıştır.

Faaliyetlerini eksi net işletme sermayesiyle sürdüren BİM, nakit toplama gücü sayesinde kendi finansmanını sağlamaktadır. 2020 yılında da yatırımlarının tamamını öz sermayesinden finanse ederek konsolide bazda 1,3 milyar TL tutarında yatırım gerçekleştirmiştir. 2021 yılında ise toplam 1,75 milyar TL'lik yatırım yapmayı planlamaktadır. Operasyonlarının finansmanını iç kaynaklar vastasıyla sağlayan BİM, banka kredisine ihtiyaç duymadığı için kredi kullanmamaktadır. Ayrıca operasyonlarının büyük çoğunluğunu Türk lirası üzerinden gerçekleştirdiğinden önemli miktarda açık yabancı para pozisyonu bulunmamaktadır. Bu nedenle, faiz oranlarında ve döviz kurlarında meydana gelebilecek değişimler, BİM için önemli bir risk unsuru oluşturmamaktadır.



\*2018 yılı rakamları 16 no.lu Türkiye Finansal Raporlama Standardı (TFRS 16) öncesi değerleri ifade etmektedir. TFRS 16 Standardı 1 Ocak 2019 tarihinden itibaren uygulanmaya başlanmıştır.

## Risk Yönetimi ve İç Kontrol

BİM, sürdürülebilir büyüme için faaliyet alanlarındaki risk ve fırsatları proaktif şekilde yöneten bir şirket olup tüm faaliyetlerini maruz kaldığı riskler ve bunlardan korunma yöntemlerini dikkate alarak yürütmektedir. Bu çerçevede, Yönetim Kurulu tarafından belirlenen risk iştahına göre oluşturulmuş risk yönetim usulleri, şirketin politika ve prosedürleri ile iş süreçlerinin bir parçası haline getirilmiştir. İlave olarak, Sermaye Piyasası Kurulu düzenlemeleri ve Türk Ticaret Kanunu'nun ilgili hükümleri uyarınca şirket bünyesinde, şirketin varlığını, gelişmesini ve devamını tehlikeye düşürebilecek risklerin erken tespiti ve bunlarla ilgili gerekli önlemlerin alınmasının sağlanması ile görevli bir Riskin Erken Saptanması Komitesi oluşturulmuştur. Komite, şirketin maruz kalabileceği risk türlerini ve bunlara ilişkin risk göstergelerini tespit etmiştir. Söz konusu risk göstergelerindeki gelişmeler sürekli olarak izlenmekte, analiz edilmekte ve uygun risk aksiyonunun alınıp alınmadığı değerlendirilmektedir.

Maruz kalınan riskler, belirlenmiş göstergeler aracılığı ile 2020 yılı boyunca yakından takip edilmiştir. Riskin Erken Saptanması Komitesi, 2020 yılında beş toplantı gerçekleştirmiştir. Komite, faaliyetleri sonucunda ulaştığı sonuçlar ve değerlendirmeleri

hakkında hazırladığı raporlarla Yönetim Kurulu'nu bilgilendirmiştir. BİM, risklere karşı uygun iç kontrol mekanizmalarını iş süreçlerine yerleştirmiştir. Bunu destekleyen organizasyonel yapı, politikalar, görev tanımları, prosedürler ve gözetim uygulamaları oluşturulmuştur. Şirkette risk yönetimi, iç kontrol ve kurumsal yönetim süreçlerinin etkinliğini değerlendirerek, bunların geliştirilmesine ve şirketin amaçlarına ulaşmasına yardımcı olmakla görevli İç Denetim Birimi bulunmaktadır. İç Denetim Birimi, Bağımsız Yönetim Kurulu üyelerinden oluşan Denetim Komitesi'ne bağlı olarak faaliyet göstermektedir. Birim, şirketin maruz kalabileceği önemli riskler ile kontrol eksikliklerini tespit ederek, bunların azaltılmasına yönelik alınabilecek tedbirleri uygun kademedeki yönetim birimlerine; birimlerin aldığı aksiyonları ve sonuçlarını üst yönetime ve Denetim Komitesi'ne raporlamaktadır. Şirketin tüm faaliyetleri, İç Denetim Birimi'nin çalışma kapsamındadır. Faaliyetler risk değerlendirmesi sonucu hazırlanmış yıllık planlar çerçevesinde denetlenmektedir.

Şirket, faaliyetlerinden dolayı maruz kaldığı stratejik, operasyonel, kredi/karşı taraf, kur, likidite, uyum ve itibar risklerini yönetmektedir.

Risk Kategorisi	Risk Tanımı	Risklerin Yönetilme Biçimi
Stratejik risk	Stratejik risk, şirket stratejisinde yapılan yanlış seçimler ya da mevcut stratejinin uygulanmasında meydana gelen hatalardan kaynaklanan kayıp olasılığıdır.	Şirketin stratejik hedefi indirimli gıda perakendeciliği sektöründe yüksek verimlilik sağlamak ve gelecekte bu konsepti uygulayabileceği ülkelere açılarak buradaki tüketicilere hizmet vermektir. Her zaman kaliteli ürünlerin satışa sunulması, operasyonel verimliliğin artırılması, fiyat indirimi, ürün portföyünde kendi markalarına ait ürünlerin oranının artırılması ve tedarikçilerin verimliliğinin artırılarak maliyetlerin düşürülmesi de şirketin diğer hedefleri arasındadır. Belirlenen stratejik hedeflere uyum, yönetimin yürüttüğü gözetimler ve bütçe marifeti ile yakından izlenmektedir. Ayrıca, müşteri tercihleri ve pazardaki oyuncuların aksiyonları da takip edilmektedir. Buna göre ürün portföyü belirli aralıklarla gözden geçirilmekte ve ihtiyaçlar paralelinde yenilenmektedir. İlave olarak şirket, perakende sektöründeki pazar payını genişletmek amacıyla, FILE markası ile farklı müşteri segmentlerini de hedefleyen iş modelini hayata geçirmiştir. Şirket, 2020 yılında pandemi dolayısıyla önemli ölçüde büyüyen çevrimiçi alışveriş alanında FILE bünyesinde çalışmalara başlamış ve 2021 Mayıs ayında faaliyete geçmiştir.
Operasyonel risk	Operasyonel risk, yetersiz ve başarısız iş süreçleri, çalışanlar ve sistemler ya da dışsal olaylar sonucu ortaya çıkan zarara uğrama riskidir.	Şirket, iş süreçleri ile ilgili uygun politika ve prosedürleri oluşturmuş, organizasyon içinde işlevsel görev ayrımları yapmış, onay ve yetki mekanizmalarını süreçlere yerleştirmiştir. İlave olarak fiziki kıymetlerinin korunması ve mutabakatına ilişkin usulleri düzenlemiştir. Süreç içinde etkin raporlama ve gözetim uygulamaları da tesis edilmiştir. Operasyonel süreçler ve uygulamalar, yönetim ve denetim organları tarafından sürekli gözden geçirilmekte, operasyonların daha etkili ve verimli yürütülmesine imkân veren gelişim fırsatları değerlendirilerek, uygun bulunanlar yürürlüğe alınmaktadır. Şirketin esaslı süreçleri, tüm dünyada yaygın olarak kullanılan bir bilgisayar programı aracılığıyla yürütülmektedir. Pandemi ile başlayan yeni dönemin getirdiği uzaktan çalışma ihtiyacına yönelik kapasite artırma çalışmaları yapılmaktadır. Ayrıca, iş süreçlerinde bilgi teknolojilerinin kullanımını yaygınlaştırmak amacıyla çeşitli projeler de yürütülmektedir. Bu süreçler yürütülürken gerek tasarım gerekse uygulama aşamalarında veri güvenliği ön planda tutulmaktadır. Yakın zamanda yaşanan İzmir depremi, Türkiye'nin deprem riski yüksek bir ülke olduğu gerçeğini bir kez daha ortaya koymuştur. Bu çerçevede şirket, faaliyet gösterdiği bölgelerde maruz kaldığı deprem riskini tespit edebilmek amacıyla çalışmalara başlamıştır.
Kredi riski/ karşı taraf riski	Kredi kartı alacakları, anlaşmalı firma tarafından mağazalardan toplanan paralar, bankalara depo edilen mevduat, gerçekleştirilen finansal yatırımlar ve bazı tedarikçilere yapılan avans niteliğindeki ödemeler gibi nedenlerle şirket bu riske maruz kalmaktadır.	Şirket, ticari ilişki kurduğu tarafların seçim usullerini tanımlamış, bunlardan temin edilecek bilgi ve belgeleri belirlemiştir. Bu şekilde, ilişki öncesi karşı tarafın taahhütlerine karşı sorumluluğu konusunda inceleme yapılmakta, uygun olduğu düşünülünlerle ilişki başlatılmaktadır. Şirket, itibarı yüksek finansal kuruluşlarla çalışmaktadır. Finansal yatırımların gerçekleştirildiği bağlı ortaklık ve iştiraklerin operasyonel ve finansal durumları yakından izlenmektedir. İşin doğası gereği yapılan bazı avans ödemeleri için de uygun teminatlar alınmaktadır.
Kur riski	Kur riski, döviz kurlarında meydana gelen değişimlerin ortaya çıkardığı belirsizlikten kaynaklanan zarar olasılığıdır.	Şirket işlemleri, ağırlıklı TL para birimi cinsinden gerçekleşmekte olup yabancı para bazındaki varlık ve yükümlülükler önemli tutarda değildir. Şirket, ağırlıklı olarak Fas ve Mısır'daki operasyonları nedeniyle kur riskine muhatap olmaktadır. Bunların etkisi de düşük düzeydedir.
Likidite riski	Likidite riski, sahip olunan varlıkların nakit talebini karşılayamaması riskidir.	Varlık ve yükümlülükler arasındaki vade uyumu şirket lehinedir. Likidite ihtiyacı yakından izlenmekte, gerekli durumlarda varlık ve yükümlülüklerle ilişkin vade ayarlamaları yapılmakta ve yeterli ölçüde nakit bulundurulmaktadır.
Uyum riski	Uyum riski, yasal yükümlülüklerin yerine getirilmemesine bağlı zarara uğrama ihtimali veya düzenlemelerde meydana gelen bir değişikliğin faaliyetleri olumsuz etkilemesidir.	Şirket, yapısı ve faaliyetleri gereği muhtelif mevzuata tabidir. Şirket, politika ve prosedürlerinin belirlenmesi aşamasında, ilgili mevzuat gerekliliklerini de dikkate almış; süreçlerini, uyumu sağlayacak şekilde oluşturmuştur. İlgili mevzuatta yapılan değişiklikler iç kaynaklar, danışmanlar ve üye olunan sektör dernekleri vasıtası ile takip edilmekte, bunların potansiyel etkileri değerlendirilmekte ve gerekli hallerde stratejiler ve iş süreçleri revize edilmektedir.
İtibar riski	İtibar riski, kamuoyunun olumsuz görüşlerinin, şirket üzerindeki mevcut ve olası etkilerini ifade etmektedir.	Şirket ağırlıklı olarak; satışı yapılan ürünler, müşteri hizmetleri, çalışanlarla ilişkiler ve mevzuat kaynaklı itibar riskine maruz kalabilmektedir. Ürün ve müşteri hizmetleri için sınırsız iade politikası, planlı tedarikçi denetimleri, ürün analiz ve testleri ile etkili bir kontrol çerçevesi oluşturulmuştur. Ayrıca tüm müşteri şikâyetleri hassas bir şekilde ele alınmakta ve sonuçlandırılmaktadır. Çalışma mevzuatının öngördüğü düzenlemelere uyulmaktadır. Şirket, çalışanlarını, elde edilen başarının önemli bir unsuru olarak görmekte, onlara kendilerini geliştirebilecekleri bir ortam ve kariyer imkânı sunmaktadır. Yönetici atamaları, ağırlıklı şirket içi kaynaklardan yapılmakta olup bu husus çalışan memnuniyetini artırmaktadır.

## Kurumsal Üyelikler

Türkiye Odalar ve Borsalar Birliği (TOBB) – Türkiye Perakendecilik Meclisi  
Türkiye Alışveriş Merkezleri ve Perakendeciler Federasyonu (TAMPF)  
Gıda Perakendecileri Derneği (GPD)

## Paydaş Diyalogu

Etkiye Göre	Paydaş Grubu	İletişim Yöntemi	İletişim Sıklığı
<b>Doğrudan Ekonomik Etki</b>	Çalışanlar	İç iletişim çalışmaları, şirket içi toplantılar, faaliyet raporu, sürdürülebilirlik raporu, KAP açıklamaları	Yıl boyunca
	Tedarikçiler	Toplantılar, resmi yazışmalar, faaliyet raporu, sürdürülebilirlik raporu, KAP açıklamaları	
	Hissedarlar ve Yatırımcılar	Konferanslar, bilgilendirme toplantıları, yatırımcı sunumları, faaliyet raporu, sürdürülebilirlik raporu, KAP açıklamaları	
	Müşteriler	Web sitesi iletişim formu, faaliyet raporu, sürdürülebilirlik raporu, KAP açıklamaları	
<b>Dolaylı Ekonomik Etki</b>	Finansal Kuruluşlar ve Analistler	Bilgilendirme toplantıları, yatırımcı sunumları, faaliyet raporu, sürdürülebilirlik raporu, KAP açıklamaları	Yılda birkaç kez
	İş Ortakları	Toplantılar, resmi yazışmalar, faaliyet raporu, sürdürülebilirlik raporu, KAP açıklamaları	
	Kamu Kuruluşları	Toplantılar, resmi yazışmalar, faaliyet raporu, sürdürülebilirlik raporu, KAP açıklamaları	
	Sivil Toplum Kuruluşları	Toplantılar, faaliyet raporu, sürdürülebilirlik raporu, KAP açıklamaları	Yılda dört-beş kez
	Medya	Basın bültenleri, röportajlar, faaliyet raporu, sürdürülebilirlik raporu, KAP açıklamaları	Yılda birkaç kez
<b>Yeni Fırsat, Bilgi ve Anlayış Getirenler</b>	Üniversiteler	Toplantılar, faaliyet raporu, sürdürülebilirlik raporu, KAP açıklamaları	Yılda birkaç kez

## Performans Göstergeleri

### Sosyal Performans Göstergeleri

Cinsiyete ve Kategoriye Göre Çalışanlar	2018		2019		2020	
	Kadın	Erkek	Kadın	Erkek	Kadın	Erkek
<b>Toplam çalışan sayısı</b>	17.865	25.862	18.726	28.348	22.524	33.445
Ofis ve yönetim kadrosu	898	1.662	974	1.769	1.016	1.872
Mağaza ve depo çalışanları	16.967	24.200	17.752	26.579	21.508	31.573

Kategoriye ve Çalışma Şekline Göre	2018		2019		2020	
	Tam zamanlı	Yarı zamanlı	Tam zamanlı	Yarı zamanlı	Tam zamanlı	Yarı zamanlı
<b>Tam zamanlı / yarı zamanlı çalışmaya göre çalışan sayısı</b>	41.414	2.313	44.895	2.179	53.576	2.393
Ofis ve yönetim kadrosu	2.556	4	2.740	3	2.885	3
Mağaza ve depo çalışanları	38.858	2.309	42.155	2.176	50.691	2.390

Çalışma Süresine Göre Çalışanlar	2018		2019		2020	
	Kadın	Erkek	Kadın	Erkek	Kadın	Erkek
0-5 yıl	14.300	15.687	14.499	17.196	17.628	21.269
5-10 yıl	2.574	5.939	3.129	6.365	3.610	6.716
10 yıl ve üzeri	991	4.236	1.098	4.787	1.286	5.460

Yeni İşe Alınanlar	2018		2019		2020	
	Kadın	Erkek	Kadın	Erkek	Kadın	Erkek
<b>Yeni işe alınan çalışan sayısı</b>	10.879	11.183	7.636	10.369	10.344	13.995
30 yaş altı	8.823	6.755	6.412	7.022	9.045	10.561
30-50 yaş arası	2.051	4.317	1.221	3.305	1.296	3.391
50 yaş üstü	5	111	3	42	3	43

Çalışan Devri	2018		2019		2020	
	Kadın	Erkek	Kadın	Erkek	Kadın	Erkek
<b>İşten ayrılan toplam çalışan sayısı</b>	7.784	8.630	6.775	7.883	6.546	8.898
30 yaş altı	6.559	5.792	5.553	5.243	5.260	5.691
30-50 yaş arası	1.218	2.760	1.216	2.567	1.275	3.067
50 yaş üstü	7	78	6	73	11	140
Kendi isteğiyle işten ayrılan çalışanlar dahil edilerek hesaplanan çalışan devir oranı	%44	%33	%36	%28	%29	%27

Yönetim Organlarındaki Çalışanlar	2018		2019		2020	
	Kadın	Erkek	Kadın	Erkek	Kadın	Erkek
30 yaş altı	3	0	1	0	1	0
30-50 yaş	75	449	78	474	86	501
50 yaş üstü	3	19	3	27	3	36
Yönetim Kurulu	0	5	0	6	0	6

## Performans Göstergeleri

Performans Sistemi	2018		2019		2020	
	Kadın	Erkek	Kadın	Erkek	Kadın	Erkek
Düzenli performans değerlendirmesine tabi çalışan sayısı	63	353	66	378	74	414

Eğitimler*	2018	2019	2020
Toplam eğitim saati	-	-	3.164
Çalışan başına ortalama eğitim saati	-	-	3,6

\* Çalışan eğitimleri pilot proje olarak BİM'in Çorlu bölgesindeki operasyonlarında başlamıştır. Toplam eğitim saati ve çalışan başına ortalama eğitim saati verileri yalnızca Çorlu bölgesine aittir.

İSG Verileri	2018	2019	2020
Kaza sıklık oranı*	1,99	2,00	1,78
Meslek hastalığı oranı**	0,00	0,00	0,00
Devamsızlık oranı***	60,27	40,60	20,34
Ölümlü vaka sayısı	7	5	4

\* Kaza Sıklık Oranı= Toplam yaralanmalı kaza x 200.000 / Toplam çalışılan saat

\*\* Meslek Hastalığı Oranı= Toplam meslek hastalığı vaka sayısı x 200.000 / Toplam çalışılan saat

\*\*\* Devamsızlık Oranı= Kazadan kaynaklı devamsızlık gün sayısı x 200.000/Toplam çalışılan saat

İSG Eğitimleri	2018	2019	2020
Toplam eğitim saati	382.535	379.778	441.242
Çalışan başına İSG eğitim saati	8,75	8,07	7,88

## Çevresel Performans Göstergeleri

Sera Gazı Emisyonları* (ton CO <sub>2</sub> -eşdeğer)	2018	2019	2020
<b>Kapsam 1</b>	<b>246.239</b>	<b>251.890</b>	<b>274.593</b>
Araçlar	64.236	65.676	73.073
F-gazları	167.974	170.780	183.740
Tesiste kullanılan yakıtlar	14.029	15.433	17.779
<b>Kapsam 2</b>	<b>184.969</b>	<b>211.015</b>	<b>212.395</b>
Elektrik tüketimi	184.969	211.015	212.395
<b>Toplam</b>	<b>431.208</b>	<b>462.906</b>	<b>486.988</b>
<b>Sera Gazı Yoğunluğu (kgCO<sub>2</sub>e/m<sup>2</sup>)</b>	<b>138,0</b>	<b>132,5</b>	<b>125,0</b>

\* Sera gazı salımları Dünya Kaynakları Enstitüsü (World Resources Institute, WRI) / Dünya Sürdürülebilir Kalkınma İş Konseyi (World Business Council on Sustainable Development, WBCSD) Sera Gazı Protokolü metodolojisine uygun şekilde hesaplanmıştır. IPCC AR5 raporu doğrultusunda KIP (GWP) değerleri güncellenmiştir. Enerji kaynaklarının alt ısı değerleri ve çevrim katsayıları 27 Ekim 2011 tarihli 28097 sayılı Resmî Gazete'de yayımlanan "Enerji Kaynaklarının ve Enerjinin Kullanımında Verimliliğin Arttırılmasına Dair Yönetmelik" EK-2 Enerji Kaynaklarının Alt Isıl Değerleri ve Petrol Eşdeğerine Çevrim Katsayıları tablolarından alınmıştır.

Enerji Tüketimi (MWh)	2018	2019	2020
<b>Binalar (Yakıt-Elektrik)</b>	<b>434.368</b>	<b>486.945</b>	<b>533.082</b>
Satın alınan elektrik	365.113	410.753	445.310
Doğal gaz-fueloil-LPG	69.255	76.192	87.773
<b>Araç Yakıtları</b>	<b>219.419</b>	<b>224.364</b>	<b>249.360</b>
Dizel	219.419	224.364	249.360
<b>TOPLAM</b>	<b>653.787</b>	<b>711.309</b>	<b>782.442</b>
<b>Yenilenebilir Enerji</b>	<b>0</b>	<b>0</b>	<b>210</b>
Yenilenebilir enerji (Elektrik)	0	0	210
<b>TOPLAM NET Enerji Tüketimi</b>	<b>653.787</b>	<b>711.309</b>	<b>782.652</b>
<b>Enerji Yoğunluğu (kWh/ m<sup>2</sup>)</b>	<b>209,2</b>	<b>203,6</b>	<b>200,8</b>

Tehlikesiz Atık Miktarı (ton)*	2019	2020
Toplam tehlikesiz atık	287.193	327.080
Geride dönüştürülen	272.037	298.669
Gıda atığı	15.156	28.411

\* BİM'in kendi faaliyetlerinden kaynaklı tehlikeli atık bulunmamaktadır.

Su Tüketimi (m <sup>3</sup> )	2018	2019	2020
Şebeke suyu	340.000	382.000	434.000

# GRI İçerik İndeksi

GRI Standardı	Bildirimler	Sayfa Numarası/ Doğrudan Kaynak	Verilmeyen Bilginin Açıklaması	
<b>GRI 101: Temel Esaslar 2016</b>				
<b>GRI 102: Genel Bildirimler 2016</b>				
GRI 102: Genel Bildirimler 2016	<b>Kurumsal Profil</b>			
	102-1	1	-	
	102-2	12-15	-	
	102-3	<a href="https://www.bim.com.tr/Categories/679/bize-ulasin.aspx">https://www.bim.com.tr/Categories/679/bize-ulasin.aspx</a>	-	
	102-4	13	-	
	102-5	12	-	
	102-6	12-15	-	
	102-7	12-15	-	
	102-8	36-37, 57	-	
	102-9	34-35	-	
	102-10	12-15	-	
	102-11	54-55	-	
	102-12	56	-	
	102-13	56	-	
	<b>Strateji</b>			
	102-14	10-11	-	
	102-15	54-55	-	
	<b>Etik ve Dürüstlük</b>			
	102-16	2020 Faaliyet Raporu, s. 20-21 <a href="https://www.bim.com.tr/FaaliyetRaporlari/2020/Faaliyet%20Raporu%202020.pdf">https://www.bim.com.tr/FaaliyetRaporlari/2020/Faaliyet%20Raporu%202020.pdf</a>	-	
	102-17	2020 Faaliyet Raporu, s. 77, 79 <a href="https://www.bim.com.tr/FaaliyetRaporlari/2020/Faaliyet%20Raporu%202020.pdf">https://www.bim.com.tr/FaaliyetRaporlari/2020/Faaliyet%20Raporu%202020.pdf</a>	-	
	<b>Yönetişim</b>			
	102-18	18, 52	-	
	102-19	18	-	
	<b>Paydaş Katılımı</b>			
	102-40	56	-	
	102-41	Toplu iş sözleşmesi kapsamında çalışan bulunmamaktadır.	-	
	102-42	20, 56	-	
	102-43	20, 56	-	
	102-44	21-23	-	
	<b>Rapor Profili</b>			
	102-45	12, 53	-	
	102-46	1	-	
102-47	20-23	-		
102-48	Bu rapor, BIM'in ilk sürdürülebilirlik raporudur.	-		
102-49	Bu rapor, BIM'in ilk sürdürülebilirlik raporudur.	-		
102-50	1	-		
102-51	Bu rapor, BIM'in ilk sürdürülebilirlik raporudur.	-		
102-52	Bu rapor, BIM'in ilk sürdürülebilirlik raporudur.	-		
102-53	1	-		
102-54	1	-		
102-55	60-62	-		
102-56	Dış denetim alınmamıştır.	-		

GRI Standardı	Bildirimler	Sayfa Numarası/ Doğrudan Kaynak	Verilmeyen Bilginin Açıklaması
<b>GRI 200: Ekonomik Standart Serileri</b>			
<b>Ekonomik Performans</b>			
GRI 103: Yönetim Yaklaşımı 2016	103-1	12, 53	-
	103-2	12, 53	-
	103-3	12, 53	-
GRI 201: Ekonomik Performans 2016	201-1	12, 53	-
	201-3	2020 Faaliyet Raporu s. 118, 131 <a href="https://www.bim.com.tr/FaaliyetRaporlari/2020/Faaliyet%20Raporu%202020.pdf">https://www.bim.com.tr/FaaliyetRaporlari/2020/Faaliyet%20Raporu%202020.pdf</a>	-
<b>GRI 300: Çevresel Standart Serileri</b>			
<b>Enerji</b>			
GRI 103: Yönetim Yaklaşımı 2016	103-1	42-44	-
	103-2	42-44	-
	103-3	42-44	-
GRI 302: Enerji 2016	302-1	59	-
	302-3	44, 59	-
	302-4	43-44, 59	-
<b>Su ve Atık Sular</b>			
GRI 303: Su ve Atık Su 2018	303-3	48, 59	-
<b>Emisyonlar</b>			
GRI 103: Yönetim Yaklaşımı 2016	103-1	43-44	-
	103-2	43-44	-
	103-3	43-44	-
GRI 305: Emisyonlar 2016	305-1	58	-
	305-2	58	-
	305-3	58	-
	305-4	44, 58	-
<b>Atık</b>			
GRI 306: Atık 2020	306-1	45-47	-
	306-2	45-47	-
	306-3	59	-
	306-4	59	-
<b>Çevresel Uyum</b>			
GRI 103: Yönetim Yaklaşımı 2016	103-1	42	-
	103-2	42	-
	103-3	42	-
GRI 307: Çevresel Uyum 2016	307-1	42	-
<b>Tedarikçilerin Çevresel Açidan Değerlendirilmesi</b>			
GRI 103: Yönetim Yaklaşımı 2016	103-1	34-35	-
	103-2	34-35	-
	103-3	34-35	-
GRI 308: Tedarikçilerin Çevresel Açidan Değerlendirilmesi 2016	308-1	34-35	-



## GRI İçerik İndeksi

GRI Standardı	Bildirimler	Sayfa Numarası/ Doğrudan Kaynak	Verilmeyen Bilginin Açıklaması
<b>GRI 400: Sosyal Standart Serileri</b>			
<b>İstihdam</b>			
GRI 103: Yönetim Yaklaşımı 2016	103-1	36-37	-
	103-2	36-37	-
	103-3	36-37	-
GRI 401: İstihdam 2016	401-1	57	-
<b>İş Sağlığı ve Güvenliği</b>			
GRI 403: İş Sağlığı ve Güvenliği 2018	403-1	39	-
	403-2	39	-
	403-3	39	-
	403-4	39	-
	403-5	39, 58	-
	403-7	39	-
	403-9	58	-
403-10	58	-	
<b>Eğitim ve Öğretim</b>			
GRI 103: Yönetim Yaklaşımı 2016	103-1	37-38	-
	103-2	37-38	-
	103-3	37-38	-
GRI 404: Eğitim ve Öğretim 2016	404-1	38, 58	-
	404-2	37-38	-
	404-3	58	-
<b>Çeşitlilik ve Fırsat Eşitliği</b>			
GRI 103: Yönetim Yaklaşımı 2016	103-1	36-37	-
	103-2	36-37	-
	103-3	36-37	-
GRI 405: Çeşitlilik ve Fırsat Eşitliği 2016	405-1	37, 57	-
<b>Tedarikçilerin Sosyal Açından Değerlendirilmesi</b>			
GRI 103: Yönetim Yaklaşımı 2016	103-1	34-35	-
	103-2	34-35	-
	103-3	34-35	-
GRI 414: Tedarikçilerin Sosyal Açından Değerlendirilmesi 2016	414-1	34-35	-
<b>Müşteri Sağlığı ve Güvenliği</b>			
GRI 103: Yönetim Yaklaşımı 2016	103-1	27	-
	103-2	27	-
	103-3	27	-
GRI 416: Müşteri Sağlığı ve Güvenliği 2016	416-1	27	-
<b>Özel Bildirimlerde Karşılığı Olmayan Öncelikli Konular</b>			
<b>Sorumlu Satın Alma ve Tedarik Yönetimi</b>			
GRI 103: Yönetim Yaklaşımı 2016	103-1	34-35	-
	103-2	34-35	-
	103-3	34-35	-
<b>Risk Yönetimi</b>			
GRI 103: Yönetim Yaklaşımı 2016	103-1	54-55	-
	103-2	54-55	-
	103-3	54-55	-

**BIM**